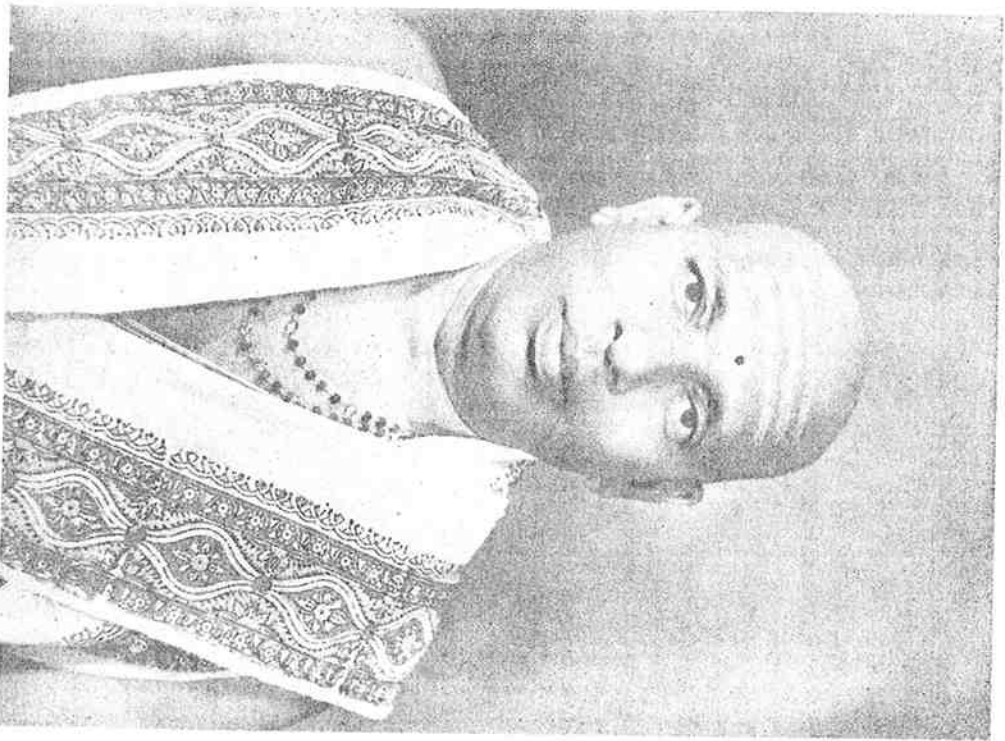


శ్రీ గౌరీ శివస్వామి వినాయకమ్

శ్రీ గౌరీ శివస్వామి వినాయకమ్



“అగ్రము నికారంబు”

అగ్రమునది పీఠిరామనయ్య

అగ్రమునయ్య పీఠిరామనయ్య పాఠశాలకు పరిషత్ నిర్మాణ

నవనా మధుహర్షి:

“అనన్యార్థింతులంతో మాం యే జనాః సుఖ్యపానతే
 తేషాం నిత్యార్థియైకానాం యోగక్షేమం వహమ్యహమ్”

అనునది భగవద్వ్యాకృతము. సప్తిదానంద స్వరూపుఁ
 డగు సర్వేశ్వరుఁడనుగ్రహించిన జ్ఞానలేఖముతో శేషో నొక
 పూజాపుష్పమును సంపాదించి దానిని దయామయుని చరణ
 సరసిజములపై సమర్పించవలెనను కుతూహలము పెక్కు దిన
 ములుగా నా నూనసమువ నెలకొనియున్నది. ఈ నాటికి
 నా చిరకాల వాంఛిత మొక స్వరూపమును ధరించినది విన్న
 విఁచుకొనగలిగినందుకు సంతసించుచున్నాను.

దేవాలయములు పఠమపావనమైన భారతీయసంగ్రహ
 తీర్థ బ్రధానకేంద్రములు. వేదవేదాంగాది విశిష్ట విద్యులకు
 ఆలవాలములు. భక్తికి బట్టికొమ్మలు. ముక్తికి మూలా
 ధారములు. అనల్పశైల్పు కళాసంపదకు బుట్టినిండ్లు. సరస
 సంగీతసాహిత్య నాట్యవైభవమునకు వికేతనములు. ధర్మ
 దేవతకు విహారవనములు. స్నేహసాహార్యములకు మణిభవన
 ములు. మాననాభ్యుదయమునకు మార్గదర్శకములు.

నిరుణోపాసనకు జ్ఞానమార్గమువలెనే సగుణోపాసనకు
 భక్తి రాదశాఖ. ఏనంటిభ మైన భక్తి ననవిభమై యొప్పురు
 చున్నది.
 “శో! శ్రవణం కీర్తనం విహోః స్మరణం పాదసేవనం
 అర్చనం పందనం దాస్యం సఖ్య మాత్మనివేదనమ్.”

విర జ్జైతిగని బన్యాభిరవప్రస్థురనినువన్యాభున్యాభురనిమారాత్రి-
 య సన్ గుంరాజనిక ప్రశానుఃపక్షిన్దోస్త్రినిపనమానః ప్రతికాన్దా-
 భస్వాననంమృజ్జోసి నావ్యనూదముకభామా-నినువర్జోస్త్రి గ్రస్
 మాజ్యోతిరనినువరామా-జ్యోనేక పూదహిని బుస్త్రి యోరా-
 ణాసీ కేన పాహిమా-క్షేపిప్రహిమా మామాహినిః | ఏవం
 షోడశాజకా ద్రికరణం క్రొత్వాత్వగసిగ తైరిత్వాద్వ్యక్తా మనో
 జ్యోతిరజ్యోక్ష్మిర్నిర్నిర్మా-ర్థానం మరాణీ తేజా తవేదాః
 ఇతి గున్యానాభివ్యాదయకణి ముఖశిరాంస్యభిను స్త్రి
 బ్రహ్మోత్కృత ఇత్థనువా కేనాత్పరతూక రన్యా || శివనంకల్పగ్ం
 హృదయమ్ | పురుషనూ క్గంశిః | ఉత్తరనాయణగ్ంశిఖా |
 ఆశుశ్చి శానూ-ప్రతిరథంకవచమ్|ప్రతిపూ-ప-వ్రతిపూరు-
 విభ్రాట్ ఇతినేత్రమ్|త్వమ-క్షే త్వమ-క్షే కతిరు ద్రియమిత్వమ్
 అథవభూ-జగ్ంనకల్పజనేత్ |తపః-హిం-స్త్రిగ్ంశియః |పాణి-
 బ్రహ్మజ్జానంమహీ-జ్యాయ-పశ్వాన యాగ్ని నయయా తే అగ్ని-
 ఇమంయనుప్ర స్థమిత్వమ్|జం (సూన్యా | అథాత్మానమి-
 త్యాదినా భ్యాత్వాద్విజస్సమ్ క్షిణో దేవయజమాగ్ంశేః ||

అయస్వకామఅరోగ్యకామో-న్నాద్యకామోవా | ఏవంకుర్వ
 న్నాపార్యాయ దక్షిణాండద్వాదశగాస్పజత్వాస్పవయసస్సర్గ
 శ్రీకాష్ట్యఖరామాక్తికవాః | తదభావపకాంగాం దద్వా-
 దేశకాదశ బ్రాహ్మణా-భోజయేదశ్యమేధక్రతు సమానఫల
 మవాప్నోతీత్యామాభగవా-భోధాయనః || ఏవం యఃకురుతే
 నిర్వం సర్వపాపైః ప్రముష్కతే | సర్వాన్మా-మానవాప్నోతి
 శివసాయజ్యమామ్నయాత్ ||
 || ఓంతల్పవిభోధానో క్షమహాన్యాసఖణ్ణః ||

పురుషసూక్తన్యాసః

అస్యశ్రీ పురుషసూక్త మహాను న్రిన్యః; నారాయణ
 ముపిః; గాయత్రీ ఛందః, శ్రీపురుషో త్తమో దేవతా; శ్రీనారా
 యణారాధనే వినియోగః ||

క ర న్యా సః

- ఓం నారాయణాయ అంగుషాభ్యాం నమః
- ఓం మాధవాయ తర్జనీభ్యాం నమః
- ఓం హృషీకేశాయ మధ్యమాభ్యాం నమః
- ఓం జనార్దనాయ అనామికాభ్యాం నమః
- ఓం శ్రీవిష్ణవే కణ్ఠికాభ్యాం నమః
- ఓం పురుషో త్తమాయ కరతలకరద్రవిష్టాభ్యాం నమః

అజ్ఞానము

- 1 మూర్తిది కేశవాయనము:
- 2 లలాటే నారాయణాయ నము:
- 3 కర్ణయోః మాధవాయ నము:
- 4 నేత్రయోః గోవిందాయ నము:
- 5 క్రూణే విష్ణవే నము:
- 6 ముఖే మధుసూదనాయ నము:
- 7 కణే త్రివిక్రమాయ నము:
- 8 భుజయోః వామనాయ నము:
- 9 హృది క్షీరరాయ నము:
- 10 నాభౌ హృషీకేశాయ నము:
- 11 కట్యం బద్మనాథాయ నము:
- 12 పాదయోః దామోదరాయ నము:

కవచమ్

శ్లో॥ పురస్థా త్కేశవః పాతు పక్తి జామ్బూనదవ్రజః |
 పశ్చాన్నా రాయణ శ్చక్తి సీలజమూతనన్నిభః || 1
 శ్లో॥ ఊర్ధ్వమివరశ్చాష్టమా మాధవోఽవ్యా దదాపరః |
 గోవిందో దక్షిణే పార్శ్వే ధన్వే చన్ద్రప్రభోమహాః || 2
 శ్లో॥ ఉతరే హాలభ్ర ద్విమః పద్మకళాపాలనన్నిభః |
 ఆగ్నేయా మరవిస్తాభో ముసలీ మధుసూదనః || 3

అథాతోరుద్రస్యానార్జునాభిషేక విధింవ్యాఖ్యాన్యాయు
 ఉచితవవ శీర్షే స్నాతో దేత్యశుచిః ప్రయతో బ్రహ్మచారిశుక్లవా
 సా సస్వదక్షిణా ప్రత్యక్షేతన్ముఖంస్థిత్యా ప్రజననత్యాదిగాఽఽ
 త్పూనిదేవతాః స్థాపయేత్ | అగ్ని ర్శ్రేష్ఠావిశ్రిత ఇతి యథాలిజ
 మజ్ఞాని సంమృజ్య(అగ్నివాఽయ సూర్యశ్చైన్ద్రమూర్తిశ్ ఆవః-
 శ్చక్తివోషమధివనస్సత య ఇన్ద్రఃపజన్త్య ఈశాన ఆత్మాపున-
 మ్మై త్రయోదశే) || ఆత్మ సం గనాక్షతవ త్రపుష్పధూపదీప
 నై కేద్యతామ్బూతైరభ్యర్చ్యాన్విత్యానంప్రత్యారాధయేత్ ||*||
 ఆత్మోపహనుఇత్యాదిగా ప్రాణవ్రతిస్థాపనమ్ | త్రిమృకమ్
 ఇత్యాసనమ్ | సర్వోజాతంప్రపద్యామితిపాద్యమ్ | భువేభవే
 నేత్యర్చ్యమ్ | భువోద్భవాయ నమః ఇత్యాసనసీయమ్ |
 వామదేవాయనమః ఇతి స్నానమ్ | శ్రేష్ఠాయ నమః ఇతి
 వప్రమ్ | శ్రేష్ఠాయనమః ఇత్యుపవీతమ్ | రుద్రాయ నమః ఇత్యా
 భరణమ్ | కాలాయనమః ఇతిగనమ్ | కలవికరణాయ నమః ఇత్య
 ఊతాః | బలవికరణాయనమః ఇతిపుష్పమ్ | బలాయనమః
 ఇతిధూపమ్ | బలప్రముఖనాయనమః ఇతిదీపమ్ | సర్వభూత

దనునాయ నమః ఇతి నై వేద్యమ్ | మనోన్మనాయనమః ఇతి
 తానుబ్బలమ్ | అ ఘోరేభ్యః ఇత్యు త్తరనీరాజనమ్ | తత్పు
 రుచాయఇతిమన్త్రపుష్పమ్ | ఈశానఃఇతి ప్రదక్షిణానమసాగ్రా-
 రాణానమర్చయేత్ | అథాసాంక్షభిన్మైత్రేష్టా పుష్పాణిపదాతి-
 శర్చయతిప | అ ఘోరేభ్యన్మత్పురుచాయఇతి కుద్రగాయత్రీం
 జపేద్దశక్షుత్సృత్యస్సమాప్రకృత్యోఽపి పరిహిత్యోపా-
 దశవారమక్రైసమాశిషమాశాక్తే | అక్రైతస్యమూర్ధ్ని హిరణ్య
 కలశోదీకేనసంతతథా రాఅభిషిక్ష్వా౯వయసా సర్పిచా దధ్యా
 మధునాచేక్షురనేనామృరనేననారకేరశనతితేనపుష్పీపకేనఫలో
 దకేన గనోదకేన కుశోదకేన ప తదలాశే శుద్ధోదకేనచా ఆదా
 శంపమేఇత్యుచువాకంనమస్తే కుద్రమన్యవైశ్చికాదశానునా-
 కా౯అగ్నోఽఽమూసజోషసా ఇత్యేకాదశానువాకానామేకమే-
 కంప జపేత్ | సర్వేషాంవారే వారేపునరాధాధనము త్తరాథా-
 ధనమ్ || సదాగృహీసాపక్షయాకీవ్యాధి నాశనాకీ శత్రునాశ
 నాకీ జీవితాకీ పుత్రాకీ కామ్యాకీ చ కుర్వీత | శ్రీకామ
 శ్చావ్రికామః పుష్పికామ స్సుష్పికామః ప్రజాకామో మేధాకామ

౧ శ్లో || త్రివిక్రమః భక్తసాణి రైర్వృత్త్యాం జ్వలనప్రభః |
 వాయువ్యాం వామనో వజ్రీ తిరుణాదిశ్శ్రీదీప్తిమా౯ || 4
 ౨ శ్లో || ఈశాన్యాం పుణ్డెకాభ శ్శ్రీధరః పటసాయుధః |
 విద్యుత్ప్రభా హ్రాషీకేశో హ్యుధసాదిశిముదరీ || 5
 ౩ శ్లో || హ్యుత్పద్మే పద్మనాభా మే సమాప్సారసమప్రభః |
 సర్వాయుధ స్సర్వశ్శక్తి స్సర్వజ్ఞ స్సర్వతో ముఖః || 6
 ౪ శ్లో || ఇంద్రోనోబక సజ్జాశః సాశహాశోఽపరాజితః |
 స శూహ్యభ్యుత్తరం డేహో వ్యాప్య దామోదర స్సితః ||
 ౫ శ్లో || ఏవం సర్వత్ర విశ్చిద్రం నామద్వాదశేషజ్జరం |
 ప్రవిహోఽహం న మేకేశ్చి ద్భయ మస్మికదాపన || 8

అ జ్ఞ న్యా సః

వామనాశ్చేః-ఓం సహస్రశీరా పురుషః | సహస్రాక్ష
 స్సహస్రపాత్ | సభూషుం విశ్వతో వృత్త్వా | అత్యతివ
 దశాఙ్గులం ||
 దక్షిణహస్తేః-పురుష ఏవేదగం సర్వం | యద్భూతం
 యస్తు భవన్యం | ఉతా మృతత్వ క్యేశానః | యదన్నేనా
 త్రిలోహతి ||
 ౨)

నామనాచే:- ఏతావా నస్య మహిమా | అత్తో
 జ్యాయాన్ శ్చ పూరుషః | సాదోఽస్య విశ్వా భూతాని |
 త్రిసాదన్వ్యమృతం చివి ||

దక్షిణసాదే:- త్రిసా దూర్షణై త్పురుషః | సాదోఽ
 క్ష్యహం భవా త్పునః | తత్తో విష్వ జ్వక్రామత్ | సాశ
 నానశనీ అభి ||

నామజక్షే:- తస్మాద్విరా డజాయత | విరాజో అగ్ని
 పూరుషః | సజాతో అత్యరిష్వత | ప్రశ్నా ద్యూమి మగో పునః ||

దక్షిణజక్షే:- య త్పురుషేణ మావిషా | దేవా
 యజ్జ మతస్వత | వసంతో అస్మాదనీదాజ్యం | క్షీష్ణ ఇకర
 క్ష్రర ద్వివిః ||

గుప్త్యా:- సమాస్మాదనః పరిధయః | త్రిస్రప్త
 సమిధః క్రతాః | దేవా యద్వజం తన్వానాః | అబధ్నః పురుషం
 చశుం ||

నాశా:- తం యజం బర్హిషి ప్రాక్షః | పురుషం
 జాతమగ్రతః | తేన దేవా అయజన్త | సాధ్యా ఋష
 యశ్చ యే ||

నూది:- తస్మాద్విజా త్వర్వహుతః | నమృతం
 మృషదాజ్యం | ప్రమాగ్ సాగ్ శ్చ కే వాయవ్యాక్ | అరణ్య
 స్త్రామ్యశ్చయే ||

కణే:- తస్మా ద్విజా త్వర్వహుతః | ఋతస్సామాని
 జజ్జిశే | ఛన్దాగ్ని జజ్జిరే తస్మాత్ | యజన్త సాదజాయత ||

నామనాచా:- తస్మా దశ్వా అజాయన్త | యేకే
 చోశ్చయా దతః | గావో నా జజ్జిరే తస్మాత్ | తస్మాజ్జాతా
 అజా వయః ||

దక్షిణనాచా:- య త్పురుషం స్వదనుః | కతిధా
 వ్యకల్పయక్ | ముఖం కి మస్య కా భూషణా | కా పూదూ
 సాదా పుష్కేతే ||

ముఖేః— బ్రాహ్మణో ॥ ౨ స్త్రముఖ మూసీత్ |
 బ్రాహ్మణా రాజస్యః క్రతః | ఊరూతదస్య యద్వైశ్యః | వద్యాగ్ం
 శ్రోద్రో అజాయత ||

నామకర్తేః— చన్ద్రమా మనసోజాతః | చక్షో
 నూర్లో అజాయత | ముఖాదిస్త్రాన్నిషి శ్చ | ప్రాణాద్వాయ
 రజాయత ||

దక్షిణకర్తేః— నాభ్యా అసీ దన్మకం | కీర్లోద్యా
 స్త్రమవ రత | ప్రద్యాం భూమి ర్దిశ శ్రోత్రాత్ | తథా
 లోకాగ్ం అకల్పయత్ ||

వామనేత్రేః— వేదాహ మేతం పురుషం మహాన్తం |
 ఆదిత్యవరం తమన సుపాకే | సర్వాణి హూపాణి నితిత్య
 ధీరః | నామూని క్రత్యాభివదత్ యదాస్తే ||

దక్షిణనేత్రేః— క్రాతా పురస్తా ద్య ముదాజహః |
 శక్రః ప్రవిద్యాన్ప్రదిశ శ్చత్రసః | తమేవం విద్యా నమ్నత
 ఇమా భవతి | నాస్యః పంక్తా అయనాయ విద్యతే ||

శిరసిః— యజ్జేన యజ మయజన్ దేవాః | తాని
 ధర్మాణి క్రథమా న్యాసత్ | తేహ నాకం మహీమాన
 స్సుపస్తే | యత్ర పూర్వేస్తాక్యా స్సంతి దేవాః ||

1. అలో కేనా అవన్తు నో యతో విష్ణుర్విచక్రమే |
 చ్చక్రివ్యా స్సుప్తఘామభిః | హృదయాయ నమః ||

2. ఇదం విష్ణు ర్విచక్రమే త్రోధా నిదధే వదం | సమూళ
 మస్య పాగ్ంస్తుకే | శిరసే స్వాహా ||

3. త్రోణి ప్రదా నిచక్రమే విష్ణు ర్గోపా అదాభ్యః | తతో
 ధర్మాణి ధారయత్ | శిఖాయై వదత్ ||

4. విహోః కర్మాణి చక్యత యతో ప్రతాని చస్సుకే |
 ఇన్ద్రస్య యుజ్యస్సుఖా | కవచాయ హుమ్ ||

5. త ద్విహోః పరమం చదగ్ం సదా చక్యవి స్సూరయః |
 దివివ చక్షురాపతం | నేత్రత్రయాయ శావభత్ ||

6. త ద్విప్రాసో వివస్వతో జాగ్రవాగంన సుమిదతే
విహోర్యత్పరమం చదం | అస్త్రాయ ఘట్ ||

భూర్భువ స్సువరో మితి విగ్భనః ||

నమకపాఠః

ఓమ్. నమ క్షే రుద్రమస్యన ఉఱో త ఇవ వేసమః | నమ క్షే
అస్తు ధన్వనే పాఙుభ్యా ముతతే నమః | యాతఇమ శ్చివ
తమా శివంబుభావతే ధనుః | శివా శ్రవ్యాయా తవతయానో
రుద్రమృజయ | యాతేరుద్ర శివాతనూరమూరాఽ పాపకాశినీ |
తయాన స్తుమవా శ నమయా గిరిశనాభి చాకశీహి | యామిషుం
గిరిశన మానే || ౧ || భిభర్షు నవే | శివాంగిరిత్రితాం కురు
మాహిగంఠీః పురుషం జగత్ | శివేన వచసాత్వా గిరిశాచ్ఛా
వదామసి | యథా న సుర్వులు జగదయక్ష్యగ్ం సుమనా
అనత్ | అధ్వవోచదధివక్తా ప్రథమోదై వ్యోభిషక్ | అహోగ్ శ్చ

సర్వాః జంభయన్తన్వర్షాన్పి యాతుధాన్యః | అసా
యాస్తామై అరుణుఃత బ్రభుసుమజలః | యేవేనూగం రుద్రా
అభిఘో విఠు || 2 || శ్రితాస్సుహస్రళోఽవైమాగంహేడఃకమహే
అసోయోఽనసర్పతి నిలగ్రివో విలోహితః | ఉతైనంగోపా
అదృశే న్నుదృశన్ముదవఃర్యః | ఉతైనం విశ్వభూతాని నదృఘో
మృడయాతి నః | నమోఅస్తు నిలగ్రివాయ నమాస్త్రాక్షాయ
ఘోఘుషే | అఘోయేఅస్య సత్వానోఽహంతేఘోఽకరు
నమః | ప్రముళ్ళుధన్వనస్య ముఖయో రా ర్షియో ర్భ్యామ్ |
యాశ్చతే హ స ఇషవః || 3 || సరాతాభగవోఽవప | అవతత్వ
ధనుస్యగ్ం సహస్రాక్షతేషుఢ | విశీర్షితల్యానాం ముఖా
శివోనస్తుమనాభవ | విజ్యం ధనుః కవరినో విశేలోఽ వాణ
వాగం ఉత | అనేశన్న న్యేషవ ఆభు కస్య విషజగ్ధిః |
యాతేహేతిర్షిఘమమ హానే బభూవతేధనుః | తయాఽస్మాక్
విశ్వత స్వమయక్ష్యయా పరిబృజ | నమ క్షే అస్త్వాయుధా
యానాతతాయ ధృష్టవే | ఉభాభ్యామృత తే నమోపాఙుఘ

భ్రాం తవధన్వనే పరితేధన్వనోహేతిరస్మా స్వ్రాణకువిశ్వతః |
అథోయ ఇమగ్నిస్తవాకే అస్మన్ని ధేహి తమ్ || 4

హస్తే డిక్ష్విషవ క్షభాభ్రాం ద్యావిగ్ంశతిశ్చ || 1

సమ్రాహింభ్యభాహవే సేనాన్యే డిశాంపవతయే

సమ్రాసమో వృశేభ్యో హరికేశేభ్యః పశూనాం పతయే

సమ్రాసమ స్సస్సింజరాయ త్విషీమతీ పశీనాంపతయే సమ్రో

సమ్రోపభుశాయవి వ్యాధినేఽగ్నా న్నాంపతయే సమ్రోసమ్రో

హరికేశాయోపవీతినే పుష్టానాంపతయే సమ్రోసమ్రో భువస్య

హేత్యై జగతాంపతయే సమ్రోసమ్రో రుద్రాయాతతావిశే

శ్చేత్రాణాంపతయే సమ్రోసమ స్సూతాయాహన్వాయ

వనానాంపతయే సమ్రోసమః || 5

ఱోహితాయ స్థపతయే వృత్రాణాంపతయే సమ్రో

సమ్రో మన్నిశే వాణిజాయ క్షత్రాణాంపతయే సమ్రోసమ్రో

భువనయే వారిషస్సృతా యాపగ్నినాంపతయే సమ్రోసమ

ఉచ్చైర్లోహాయాక్రమయతే పతీనాం పతయే సమ్రో సమః |
కల్పవృతాయ ఛావతే సత్యనాం పతయే సమః || 4 ||

వనానాం పతయే సమ్రో సమ ఏశాన్ని త్రిగ్ంశచ్ఛు || 2 ||

సమస్సహమానాయవివ్యాధినఅన్వ్యాధినాంపతయేసమ్రోసమః |

కకుభాయవిషజితే నేనానాంపతయే సమ్రోసమ్రోవిషజితేఇమ

ధిమతే తస్మరాణాంపతయే సమ్రో సమ్రో వజ్శ్చతేపరివజ్శ్చతే

సాయూనాంపతయే సమ్రోసమ్రో విశేవేపరిచరా యారణ్యా

నాంపతయే సమ్రోసమస్సల్వకావిభ్యో జిఘ్ంం సదోభ్యిముష

తాంపతయే సమ్రోసమ్రోఽని మదోభ్యిన్ కంవరద్భ్యః ప్రకల

నానాం పతయే సమ్రోసమ ఉషీశే గిరిచరాయ కులుంచా

నాంపతయే సమ్రోసమః || 7 || ఇమమనోభ్యిధన్వావిభ్యిశ్చేవో

సమ్రో సమ ఆతన్వ్యానేభ్యః ప్రతిదధానేభ్యిశ్చేవో సమ్రోసమ

ఆయచ్ఛ్వణోభ్యి విన్రజద్భ్యిశ్చేవో సమ్రోసమ్రోఽస్వదోభ్యివిధ్య

భి

ద్భ్యశ్చైవో నమోనమ ఆనీనేభ్యశ్చయానేభ్యశ్చైవో నమో
 నమ స్తువదోభ్య జాగ్రద్భ్యశ్చైవో నమోనమ విజుదోభ్య
 ధావద్యుశ్చైవో నమోనమ స్తుభాభ్య స్తుభావతి భ్యశ్చైవో
 నమోనమో అశ్వేభ్యోఽశ్వవతిభ్యశ్చైవోనమః || 8 ||
 కులుక్షానాం సతయే నమో నమోఽశ్వవతిభ్యస్త్రీణీన || 9 ||
 నమ ఆవ్యాధినీభ్యో వివిభ్య స్త్రిభ్యశ్చైవో నమో నమ
 ఉగణాభ్య స్తుగంహతిభ్యశ్చైవో నమో నమో గ్రుక్నేభ్యో
 గ్రుశ్చవతిభ్యశ్చైవో నమోనమో వ్రాతేభ్యో వ్రాతవతిభ్యశ్చైవో
 నమోనమో గణేభ్యో గణవతిభ్యశ్చైవో నమో నమో వియా
 వేభ్యో విశ్వయావేభ్యశ్చైవో నమోనమో మహాద్భ్యః
 తులకేభ్యశ్చైవో నమో నమో రథిభ్యోఽరథేభ్యశ్చైవో
 నమో నమో రథేభ్యః || 9 || రథవతిభ్యశ్చైవో నమోనమ
 శ్చైవోభ్య శ్చైవోభ్యశ్చైవో నమోనమః తుత్త్రుభ్య స్సంగ్ర
 హ్మాత్త్రుభ్యశ్చైవో నమో నమ స్తుభ్యో రథకారేభ్యశ్చైవో

నమో నమః కులాలేభ్యః కర్తారేభ్యశ్చైవో నమోనమః
 పుంజివేభ్యో నిషాదేభ్యశ్చైవో నమోనమ ఇంద్రకర్ష్యోధన్వ
 క్రద్భ్యశ్చైవో నమోనమో మృగయుభ్య శ్వనిభ్యశ్చైవో
 నమో నమ శ్వభ్య శ్వవతిభ్యశ్చైవో నమః || 10 ||
 రథే భ్యశ్చైవతి భ్యశ్చైవో || 4 ||
 నమోభవాయ చ రుద్రాయ చ నమశ్చర్వాయ చ
 కశుపతయే చ నమో నీలగ్రీవాయ చ శిత్తికంతాయ చ నమః
 కవతి నేచ పుష్పకేశాయ చ నమ స్సుహ స్రాత్రాయ చ శతధన్వ
 నేచ నమో గిరిశాయ చ శిశిషాయ చ నమో మీఘువ
 నాయ చేషుచ తేచ నమో హృస్వాయ చ వామనాయ చ
 నమో బృహకేచ వాపీయనేచ నమో నృక్వాయ చ సంవృ
 ధ్యనేచ || 11 || నమో అగ్నియాయ చ వ్రతనయాయ చ నమ
 ఆశవే వాజిరాయ చ నమశ్శ్రీమీరుమాయ చ శీఘాయ చ నమ

ఉత్సాహ్యయ చావస్వస్యాయ చ నను నస్త్రితస్యాయ
చ ద్విస్యాయ చ || 12 ||

సంస్పర్ధ్యనే చ పశ్చవింశతిశ్చ || 5 ||

|| నమో జ్యేష్ఠాయ చ కనిష్ఠాయ చ నమః పూర్వ
జాయ చావరజాయ చ నమో మధ్యమాయ చావగల్భాయ
చ నమో జఘన్యాయ చ బుద్ధియాయ చ నమస్తస్మాభ్యాయ
చ ప్రతినర్తాయ చ నమో యామ్యాయ చ క్షేమ్యాయ చ
నమ ఉర్వస్యాయ చ ఖల్యాయ చ నమశ్శోకస్యాయ చావసా
న్యాయ చ నమో వన్యాయ చ కత్వ్యాయ చ నమశ్శ్రీవాయ
చ ప్రతిశ్రీవాయ చ || 13 || నమ ఆశుకేణాయ చాశు
కణాయ చ నమశ్శూరాయ చావశ్చిన్ద్రతే చ నమో చర్మిణే చ
చరూణిణే చ నమో విల్కిణే చ కవచిణే చ నమస్తస్త్రితాయ
చ శ్రుతసేనాయ చ || 14 ||

ప్రతిశ్రీవాయ చ పశ్చవింశతిశ్చ || 6 ||

నమో మందుభ్యాయ చావసన్యాయ చ నమో ధ్రువక్షేప
ప్రమ్మశాయ చ నమో దూతాయ చ ప్రహితాయ చ నమో
విషక్షిణే కేషుధిమతే చ నమో వీశ్మేసనే చాయుధిణే చ
నమస్తస్యాయుధాయ చ సుధన్వనే చ నమస్తస్త్రితాయ చ
పథ్యాయ చ నమః కాట్యాయ చ నీప్యాయ చ నమః
ద్యాయ చ సరస్వాయ చ నమో నాద్యాయ చ వైశేన్యాయ
చ || 15 || నమః కూప్యాయచావత్యాయ చ నమో నర్తాయ
చావస్యాయ చ నమో మేఘ్యాయ చవిద్యుత్తాయ చ నమ
ః ఉద్దియాయ చాతస్యాయ చ నమో వాత్యాయ చ క్షే
యాయ చ నమో వాసన్యాయ చ వాస్తుచాయ చ || 16 ||
వైశేన్యాయ చ త్రింశచ్ఛ్చ || 7 ||
నమస్తామ్రాయ చ రుద్రాయ చ నమస్తామ్రాయ
చాతుణ్యాయ చ నమస్త్రైతాయ చ వశువహియే చ నమ

ఉగ్రాయ చ శ్రీమాయ చ నమో అగ్రేవధాయ చ దూకేవ
 ధాయ చ నమో హస్తే చ హనీయసే చ నమో వ్రతేభ్యో
 హరికేశేభ్యో నమసారాయ నమశ్శమ్భవే చ మయోభవే
 చ నమశ్శంకరాయ చ మయస్కరాయ చ నమశ్శివాయ చ
 శివతరాయ చ || 17 || నమ నీధ్యాయ చ కూల్యాయ చ
 నమః పార్యాయ చావార్యాయ చ నమః వ్రితరణాయ
 చోతరణాయ చ నమ ఆత్మార్యాయ చాలాద్యాయ చ నమ-
 శ్శమ్భాయ చ శేన్యాయ చ నమన్వికత్యాయ చ
 ప్రవాహ్యాయ చ || 18 ||

శివతరాయ చ త్రిగ్శంకచ్చ || 8 ||
 నమ ఇరిణ్యాయ చ ప్రవధ్యాయ చ నమః కింశిలాయ
 చ క్షయణాయ చ నమః శిపిరినే చ పులస్తయే చ నమో
 గోప్తాయ చ గ్రహ్యాయ చ నమ నల్వాయ చ కేహ్యాయ
 చ నమః కౌట్యాయ చ గుహ్యకేహ్యాయ చ నమో (హద

య్యాయ చ నివేష్యాయ చ నమః పాంసప్తాయ చ
 రజస్యాయ చ నమశ్శుష్యాయ చ నారిత్యాయ చ నమో
 లోప్తాయ చోలప్తాయ చ || 19 || నమ ఉర్యాయ చ
 సూర్యాయ చ నమః పర్యాయ చ పరిశ్చేద్యాయ చ
 నమోఽపగరమణాయచాఘ్నుతే చ నమ ఆకిదతే చ
 ప్రకిదతే చ నమో వః కిరికేభ్యో దేవానాం హృదయేభ్యో
 నమో విఠీణకేభ్యో నమో విచిన్వతేభ్యోనమ అనికమా-
 తేభ్యోనమ అమోవతేభ్యో || 20 ||

ఉలప్తాయ చ త్రయస్త్రిగ్శంకచ్చ || 9 ||
 ద్రాపే అన్దనస్పతే దరిద్రస్మిలలోహిత | ఏహాంపురు-
 షాణామేహం పశూనాం మా శేర్వార్యో మో ఏహాం కిం
 చ నామమతే | యా తే రుద్ర శివా తనుశ్శివా విశ్వామ-
 శేషణి | శివారుద్రస్య శేషణితయా నోమృడ జీవసే | ఇహాం
 రుద్రాయ తవసే కపటకేనే | టి.యద్వీరాయ ప్రభరామహై

మతిమ్ | యథా నశ్యమనద్విబదే చతుష్పదే విశ్వం పుష్పం
 గ్రామే అస్మిక్ || 21 || అనాతురమ్ | మృతానో రుద్రోశ
 నో మయనగ్నాగ్ని త్వయద్విరాయ నమనా విధేమ తే యశ్చ
 చ యోశ్చ మనురాయణే పితా తదశ్వాసు తనవద్రవశోతా
 మా నో మహానముత మా నో అగ్నకం మాన ఉక్షీన
 ముతమా నక్షత్రీతమ్ | మా నో నగ్నిః శ్రీతరం మోత మూత-
 రం ప్రియా మా న సనువః || 22 || రుద్రగీర్తిషః | మా
 నసోకే తనయే మా న ఆయుషి మా నో గోమమా నో
 అశ్వేషు కిషః | వీరాన్యా నో రుద్ర భామితో వధీర్ మా-
 విష్ణునో నమనా విధేమతే | ఆరాతే గోమృఉత పూరుషశ్చే
 త్వయద్విరాయ నుమ్మనుస్మేతే అస్తు | యతా చ నో అగ్ని చ
 దేవ బ్రూహ్యణా చ నశ్యోర్యయచ్చద్విబదేహః | స్మిహి || 23 ||
 శ్రుతం గర్హనదం యువానం మృగం న శ్రీమమమవతార్చ-

ముగమ్ | మృతా జర్తితే రుద్రస్తనానో అన్యం తే అస్త్రన్ని
 వసు సేనాః | పరిణో రుద్రస్య హేతిర్వ్రాణకు సరి త్వేషస్య
 దుర్వ్రతిరభూయోః | అనగ్నిరా మకువస్యస్తనుష్వ లూక్ష్వ-
 నోకాయ తనమాయ మృతయ | బూభువసు శివతమ శివో
 నస్తుమనా భవ | పరమే వ్రక్ష ఆయుధం విధాయక్త్తిం
 వసాన ఆచర వినాకమ్ || 24 || విభ్రదా గహి | వికిరిద
 విలోకిత నమస్తే అనుభగనగియాస్తే నహస్రగ్ం హేతయోఽ
 న్మునుస్మన్నివమను తాః | నహస్రాశి నహస్రగిణా ఖాహు
 వో నవహేతయః | తాసామిశానో భగవః పరాచీనా
 ముఖా కృగి || 25 ||
 అస్మిగ్ం స నువస్మహి వినాకమేకాన్వ త్త్రిగ్ంశచ్చ || 10 ||
 నహస్రాశి నహస్రగిణో యే రుద్రా అగ్ని భూయ్యామ్ |
 తేహగ్ం నహస్రయోజనేఽవ భన్వాని తనస్మి | అస్మిగ్ం
 4)

మాత్యగ్రవై నరిణే భవా అథా నీలగ్రీవాశ్శీతికణాశ్శర్వారా
 అధః క్షమాచరాః | నీలగ్రీవాశ్శీతికణా వివగ్ం రుద్రా ఉప
 శ్రితాః | యే వృతేషు సస్మిళ్లరా నీలగ్రీవా విహాహితాః |
 యే భూతానామధివచయా విశిఖాసః కపరినః | యే
 అశ్నేషు వివిధ్యన్తి సాత్రేషు పిలతో జనాః | యే ప్రథాం
 పక్షిరక్షయ నిలబ్ధువా యశ్శ్యుః | యే శీరాని || 26 ||
 ప్రచరన్తి స్త్రాకావన్తో నివృత్తిణః | య ఏతావన్తే భూయాగ్ం
 సశ్చ ఐశో రుద్రా విచక్తికే | తేషాగ్ం సహస్రయోజనే
 పక్షన్యాని తస్మిన్ | నమో రుద్రేభ్యో యే సృష్టివ్యాం యే
 నరిణే యే ఐవి యేషామన్నం వాతో పక్వమిపవనేభ్యో
 దశ ప్రాచీరశ దక్షిణా దశ ప్రిశీరశో క్షిరశో ర్వానేభ్యో
 నమస్తే నో మృతయన్తు తే యం ద్విహోయశ్చ నో ద్వేషి
 తం వో జన్మేదధామి || 27 ||

త్రిరానియశ్చ మట్సు || 11 ||
 నమస్తే నమో హిరణ్యఖాకా వై నమస్తమహానాయ
 నమ ఆప్యాధినీభ్యో నమో భవాయ నమో శ్శేషాయ నమో
 దుందుభ్యాయ నమస్తామానాయ నమ ఇరిణ్యాయ ద్రాపే
 సహస్రాశ్శ్యేకాదశ || 11 ||
 నమస్తే నమో భవాయ ద్రాపే సప్తవిగ్ంశతిః || 27 ||
 నమస్తే రుద్రీ... తం వో జన్మేదధామి || వారిః ఓం.
 వ మ క పా ఠః
 వారిః ఓం || అగ్నివిష్ణూ సజోషనేమూ పర్షన్తు
 వాంగిః | ద్యుమ్నైర్వాశ్శేభిరాగతమ్ | నాజశ్చ మే ప్రస-
 వశ్చ మే ప్రయతిశ్చ మే ప్రసీతిశ్చ మే క్షితిశ్చ మే క్రతుశ్చ
 మే స్వరశ్చ మే శ్లోకశ్చ మే శ్రావశ్చ మే శ్రుతిశ్చ మే
 జ్యోతిశ్చ మే సువశ్చ మే సాగిణశ్చ మే సానః || 1 ||

చ॥ మే॒ వ్యాసశ్చ॑ క్షుం॒బుశ్చ॑ మే॒ నితం॑ చ॒ మ॒ ఆధీ॒తం॑ చ॒
 మే॒వాక్ష్మే॑ మే॒ మనశ్చ॑ మే॒ చక్షుశ్చ॑ మే॒ శ్రోత్రం॑ చ॒ మే॒
 దక్షశ్చ॑ మే॒ బలం॑ చ॒ మ॒ ఓజశ్చ॑ మే॒ సహశ్చ॑ చ॒ ఆయుశ్చ॑
 నే॒ జరా॑ చ॒ మ॒ ఆత్మా॑ చ॒ మే॒ తనూశ్చ॑ మే॒ శర్క॑ చ॒ మే॒ వర్ష॑
 చ॒ వేదే॒శ్చాని॑ చ॒ మే॒ షాని॑ చ॒ మే॒ పరూ॒గంషి॑ చ॒ మే॒ శశీ॒రాణి॑
 చ॒ మే॒ ॥ ౨ ॥

అపాస సనూశ్చ మే షాదశచ ॥ 1 ॥

శైవ్యో॑ చ॒ మ॒ ఆధీ॒వత్యం॑ చ॒ మే॒ మన్యుశ్చ॑ మే॒
 భా॒వశ్చ॑ మే॒ దనుశ్చ॑ మే॒ ద్ముశ్చ॑ మే॒ జేమా॑ చ॒ మే॒ మహి॒మా
 చ॒ మే॒ పరి॒మా॑ చ॒ మే॒ ప్రథి॒మా॑ చ॒ మే॒ వర్షా॑ చ॒ మే॒ ద్రా॒ఘి॒యా
 చ॒ మే॒ వృ॒ద్ధం॑ చ॒ మే॒ వృ॒ద్ధిశ్చ॑ మే॒ సత్యం॑ చ॒ మే॒ త్రీ॒ణా॑ చ॒ మే॒
 జగచ్చ॑ ॥ ౩ ॥ మే॒ ధనం॑ చ॒ మే॒ వశశ్చ॑ మే॒ త్విషి॑శ్చ॒ మే॒ క్రీ॒డా
 చ॒ మే॒ నౌదశ్చ॑ మే॒ జ్ఞాతం॑ చ॒ మే॒ జన్మ॒మాణం॑

మే॒నూ॒కం॑ చ॒ మే॒ సు॒కృ॒తం॑ చ॒ మే॒ ని॒త్యం॑ చ॒ మే॒ వేద్యం॑ చ॒ మే॒
 భూ॒తం॑ చ॒ మే॒ భవి॒ష్యచ్చ॑ మే॒ సు॒గం॑ చ॒ మే॒ సు॒వ॒సం॑ చ॒ మే॒ ఋ॒ద్ధం॑
 చ॒ మే॒ ఋ॒దిశ్చ॑ మే॒ క్షం॑ చ॒ మే॒ క్షి॒ప్తు॑ మే॒ తిశ్చ॑ మే॒
 సు॒మ॒తిశ్చ॑ మే॒ ॥ 4 ॥ జగచ్చుద్ధిశ్చ తువశచ ॥ ౨ ॥

శం చ మే మయశ్చ మే ప్రియం చ మే నుకామ

మే॒ కా॒మశ్చ॑ మే॒ సా॒మన॒శ్చ॑ మే॒ భద్రం॑ చ॒ మే॒ క్రే॒యశ్చ॑ మే॒
 వ॒స్యశ్చ॑ మే॒ యశశ్చ॑ మే॒ భిగశ్చ॑ మే॒ ద్రవిణం॑ చ॒ మే॒ య॒గా
 చ॒ మే॒ క్ష॒ర్తా॑ చ॒ మే॒ క్షే॒మశ్చ॑ మే॒ భృ॒తిశ్చ॑ మే॒ వి॒శ్వం॑ చ॒ ॥ 5 ॥
 మే॒ మహాశ్చ॑ మే॒ సం॒విచ్చ॑ మే॒ జ్ఞాత్రం॑ చ॒ మే॒ సూ॒శ్చ॑ మే॒
 వ్ర॒హ్మశ్చ॑ మే॒ నీ॒గం॑ చ॒ మే॒ లి॒యశ్చ॑ మే॒ ఋ॒తం॑ చ॒ మే॒
 మృ॒తం॑ చ॒ మే॒ దయ॑శ్చం॒ చ॒ మే॒ గా॒మ॒యచ్చ॑ మే॒ జీ॒వా॒తుశ్చ॑ మే॒
 దీ॒ర్ఘాయు॑శ్చం॒ చ॒ మే॒ వ॒మిత్రం॑ చ॒ మే॒ భయం॑ చ॒ మే॒ సు॒గం॑
 చ॒ మే॒ శయ॑సం॒ చ॒ మే॒ సూ॒షా॑ చ॒ మే॒ సు॒దినం॑ చ॒ మే॒ ॥ 6 ॥

విశ్వం చ శయన మస్థాన ॥ 3 ॥

ఊరగ్నమేనూనృతా చ నై వయశ్చ మే రనశ్చ మే
 స్తుళం చ నై వమధు చ నై నగ్గిశ్చ మే నవీతిశ్చ మే కల్పశిశ్చ
 మే వృషిశ్చ మే కైత్రం చ మ ఊర్జివ్యం చ నై రయిశ్చ మే
 రాయశ్చ మే పుష్టం చ మే పుష్టిశ్చ మే విభు చ ॥ 7 ॥ నేవృభుచ
 నేవమలు చ నై భూయశ్చ మే పూర్ణం చ మే పూర్ణతరం
 చ నేవక్షీతిశ్చ మే కూయవాశ్చ మే వేనృం చ నేవేతులచ్చ మే
 ప్రీహాయశ్చ మే యవాశ్చ మే మాషాశ్చ మే తిలాశ్చ మే
 ముద్గాశ్చ మే ఖల్వాశ్చ మే గోధూమాశ్చ మే మసురాశ్చ
 మే ప్రియజనశ్చ మే వేణవశ్చ మే త్యామాకాశ్చ మే నీవా-
 రాశ్చ మే ॥ 8 ॥ విభుచ నుసురాశ్చ తురగచ ॥ 4 ॥

అశ్వాచ నై మృత్తికా చ మే గిరయశ్చ మే పర్వతాశ్చ
 మే నికతాశ్చ మే ననస్పశయశ్చ మే హింకల్యం చ నేవయశ్చ

మే నీనం చ నై త్రపుశ్చ మే శ్వామం చ మే లోహం చ నేవ-
 గ్నిశ్చ మే ఆపశ్చ మే వీరుహశ్చ మే క్షుధయశ్చ మే కల్ప-
 బ్రహ్మం చ ॥ 9 ॥ మేవ కల్పబ్రహ్మం చ మే గ్రామ్యాశ్చ మే
 బ్రహ్మణ ఆరణ్యాశ్చ మే యక్షేణ కల్పనాం విత్తు చ మే విత్తిశ్చ మే
 భూతం చ మే భూతిశ్చ మే వసు చ మే వసతిశ్చ మే కర్మ-
 చ మే శక్తిశ్చ మే రక్షణ్ణుచ మే శ్చేను ఇతిశ్చ మే గతిశ్చ మే ॥
 10 ॥ కల్పబ్రహ్మం చాహారత్యాగింకచచ్చ ॥ 5 ॥

త్రివిశ్చ మే ఇన్ద్రశ్చ మే నామశ్చ మే ఇన్ద్రశ్చ మే రవి-
 తాచ మే ఇన్ద్రశ్చ మే సంస్కతీచ మే ఇన్ద్రశ్చ మే పూషాచ మే
 ఇన్ద్రశ్చ మే బృహస్పతిశ్చ మే ఇన్ద్రశ్చ మే మిత్రశ్చ మే ఇన్ద్రశ్చ
 మే వరుణశ్చ మే ఇన్ద్రశ్చ మే త్వష్టాచ ॥ 11 ॥ మ ఇన్ద్రశ్చ మే
 భ్రాతాచ మే ఇన్ద్రశ్చ మే విష్ణుశ్చ మే ఇన్ద్రశ్చ మే వైశ్వానరాచ మే

ఇన్ద్రశ్చ సే మరుతశ్చ మ ఇన్ద్రశ్చ సే విశ్వేభుషే దేవా ఇన్ద్రశ్చ
 మే పృథ్వి సమ ఇన్ద్రశ్చ మే సరిషుంసమ ఇన్ద్రశ్చ మే
 ద్వాశ్చ సమ ఇన్ద్రశ్చ సే నశశ్చ సమ ఇన్ద్రశ్చ సే మూర్ధా భుమ
 ఇన్ద్రశ్చ సే ప్రజాపతిశ్చ మ ఇన్ద్రశ్చ సే || 12 ||

త్వయా చ ద్వాశ్చ మ ఏకవింశతిశ్చ || 6 ||

అగ్రంశుశ్చ సే రశ్మిశ్చ సే దాభ్యశ్చ సే ధివతిశ్చ మ
 ఉపాగంశుశ్చ మే సర్వాభుశ్చ మ విద్రావాయువశ్చ సే
 మైతా వరుణశ్చ మ ఆశ్వినశ్చ సే ప్రతిప్రసానశ్చ సే
 శుక్రశ్చ సే మధీపమ ఆగ్రయణశ్చ సే వైశ్వదేవశ్చ సే
 భృషశ్చ మే దైత్యానరశ్చ మ ఋతుగ్రహశ్చ || 13 || మేఽతి-
 గ్రాహ్యశ్చ మ విద్రాగ్నిశ్చ మే దైశ్వదేవశ్చ సే మరుత్వ-
 తీయాశ్చ సే మాఘేంద్రశ్చ మ ఆదిత్యశ్చ సే సామిత్రశ్చ సే
 సారస్వతశ్చ సే పౌషశ్చ సే సాతీవ్రతశ్చ సే హఠియోజ-
 నశ్చ సే || 14 ||

ఋతుగ్రహశ్చ సతు ప్రాగంశ్చ || 7 ||

ఇధ్రశ్చ సే బర్హిశ్చ సే వేదిశ్చ సే ధిషియాశ్చ సే
 స్రువశ్చ సే సమసాశ్చ సే గ్రావాణశ్చ సే స్వరవశ్చ మ ఉవర-
 వాశ్చ సేఽగ్నివణే సమే ద్రోణకలశశ్చ సే వాయువ్యాది
 సమే పూతభృచ్చు మ ఆధవనీయశ్చ మ అగ్నిర్ధం సమే
 హవిర్ధానం సమే గ్రుహశ్చ సే సదశ్చ సే పురోజాశాశ్చ
 సే సచతాశ్చ సేఽపభృతశ్చ సే స్వగాకారశ్చ సే || 15 ||

గ్రుహశ్చ యోజక స || 8 ||

అగ్నిశ్చ సే ఘృశ్చ సేఽగ్రశ్చ సే సూర్యశ్చ సే
 ప్రాణశ్చ సేఽశ్వమేధశ్చ సే పృథ్విచమేఽదితిశ్చ సే దితిశ్చ సే
 ద్వాశ్చ సే శకర్షిరఋతయోదిశ్చ సే యజ్ఞేనకల్పామృక్ష
 సే సామసమే సోమశ్చ సే యజుశ్చ సే దీత్యా చమే తమ-
 శ్చ సమ ఋతుశ్చ సే ప్రతం సమేఽహఠియాత్రయోర్వృష్యా
 బృహద్రథ సకే సమే యజ్ఞేన కల్పే తాప || 16 ||

దీక్షాన్తాదశచ || 9 ||

గర్భాశ్చ మే వధ్యాశ్చ నే త్ర్యవీశ్చ మే త్ర్యవీచ మే
దిత్యవాట్సు మే దిత్యోహీచ నే వజ్రావిశ్చ నే వజ్రావీచ మే
త్రివధ్నుశ్చ మే త్రివధ్నా చ మే తుర్వవాట్సు మే తుర్వాహీచ మే
పవనాస్సు మే పవనోహీచ మే ఉతాచ మే వశాచ మే ఋషభశ్చ || 17
మే వేహాస్సు మే చత్వాఞ్చ మే ధేనుశ్చ మే ఆయుర్వక్షేన
కల్పతాం హ్నిహో యక్షేన కల్పతామపానో యక్షేన కల్పతాం
వ్యాసో యక్షేన కల్పతాం చతుర్వక్షేన కల్పతాం శ్రో త్రం
యక్షేన కల్పతాం మనో యక్షేన కల్పతాం వాగ్విక్షేన కల్పతా-
మూర్త్యా యక్షేన కల్పతాం యజ్ఞో యక్షేన కల్పతామ్ || 18 ||

ఋషభశ్చ చత్వారింశశ్చ || 10 ||

ఏకా చ నే త్రినశ్చ నే పక్షా చ నే నవన మే నవ-
చ ము ఏకాదశచ నే త్రయోదశ చ నే పక్షాదశ చ నే నవ-
దశ చ నే నవదశ చ ను ఏకవింశతిశ్చ నే త్రయోవింశ-
తిశ్చ నే పక్షావింశతిశ్చ నే నవవింశతిశ్చ నే నవవింశ-

శతిశ్చ మ ఏకత్రింశచ్ఛ మే త్రయస్త్రింశచ్ఛ || 19 ||

నే చుళనశ్చ నే చ్చోచ మే ద్వాదశ చ నే షోడశచ నే
వింశతిశ్చ మే చతుర్వింశతిశ్చ నే షాష్టావింశతిశ్చ నే
ద్వాత్రింశచ్ఛ మే షట్త్రింశచ్ఛ మే చత్వారింశచ్ఛ మే
చతుశ్చత్వారింశచ్ఛ నే షాచత్వారింశచ్ఛ నే నాజశ్చ
ప్రననశ్చాపిజశ్చ క్రతుశ్చ నువశ్చ మూర్ధాచ వ్యక్తి
యశ్చాన్వాయనశ్చాన్వయశ్చ భావనశ్చ భువనశ్చాగ్నివతిశ్చ || 20 ||
త్రయస్త్రింశచ్ఛ వ్యక్తియ ఏకాదశచ || 11 ||

హారిః ఓం.

పురుష నూ కమ్

తచ్ఛంయూరా నృణోమహే | గాతుం యజాయ |
గాతుం యజనశ్చయే | తేన స్వస్తి ను నః | స్వస్తి రాను
షేభ్యః | ఉర్ధ్వం జిగాతు ధేషజమ్ | శంసో ఆస్తు ద్వివదే |
శం చతుషుదే || ఓం శాన్తి శాన్తి శాన్తి ||

సహస్రశీర్షా పురుషః | సహస్రార్జునుహస్రపాత్ |
 స భూమిం విశ్వతో వృత్వా | అత్యతిపక్షాశ్శలమ్ | పురుష
 ఏవేదగంసర్వమ్ | యదూభతం యచ్ఛుభవ్యమ్ | ఉతామృ-
 తత్స్వస్యేశానః | యదన్నేనాతిరోహతి | ఏతానా నస్య
 మహిమా | అతో జ్యాయాగంశ్చ పురుషః || 1 || పాదోఽస్య
 విశ్వో భూతాని | త్రిపాదస్యామృతం దివి | త్రిపాదూర్ధ్వ
 ఉడే త్పురుషః | పాదోఽస్యేహోభవాత్పురుషః | తతో విష్వజ్యుర్వి
 క్రామత్ | సాశ్చనావశనే అభి | తస్మాద్ద్విరాడజాయత |
 విరాజో అభిపూరుషః | సజాతో అత్యరిచ్యత | సశాన్దూర్భు-
 మభో పురుః || 2 || యత్పురుషేణ సూచిసా | కేవా యజ్ఞమ-
 తస్యతా ససరో అస్మాన్మీదాజ్యమ్ | స్త్రీషు ఇధ్య శ్వరదవిః |
 సహస్యాసన్నర్థిధయః | త్రిస్త్రస్ సమిధః కృతాః | కేవా
 యద్వజం తన్వ్యానాః | అబద్ధున్నురుషం వసుమ్ | తం యజం
 బర్హిషి ప్రోతన్ | పురుషం జాతమగ్రతః || 3 || తేన దేవా
 ఆయజ స | సాధ్యాయుషయశ్చయే | తస్మాద్వజా భుర్వ-

ముతః | సంభృతం స్వపదాజ్యమ్ | పశూగం స్తోంశ్చక్రే
 వాయువ్యాన్ | అరణ్యస్థాన్మాన్వైయే | తస్మాద్వజా
 భుర్వముతః | ఋష సామూని జజిరే | ఛన్దాగంసి జజిరే-
 తస్మాత్ | యజస్తస్మా దజాయత || 4 || తస్మా దశ్వా అజా-
 యన | యేకే చోభయాదతః | గావోహ జజిరే తస్మాత్ |
 తస్మా జాతా అజావయః | యత్పురుషం స్వదధుః | కతిదా-
 వ్యకల్పయ | మఖం కిమస్యకౌభూమూ | కావూయా పాదా-
 పుచ్ఛ్యేతే | షోహ్యోఽస్య ముఖమాసీత్ | బ్రాహూ
 రాజస్యై కృతః || 5 || ఉూయా తదస్య యద్వైశ్యైః | సద్యాగ్ం
 శ్చూద్రో అజాయత | చనన్మా మనసా జాతః | చక్షో
 న్యూర్భో అజాయత | ముఖాదిస్త్రాగ్నిషేన్ | ప్రాణాద్వా-
 యురజాయత | నాభ్యా ఆసీద సరిక్షమ్ | శ్రీరో ద్యాస్సమ-
 న రత | పద్యాం భూమిరిశ్శోతాత్ | తథాలోకాగం
 అకల్పయ || 6 || వేదాహమేతం పురుషం మహన్మ్ |
 ఆదిత్యవరం తమసను పారే | సర్వాణి దూపాణి విచిత్యగ్ధిరణి |

నామాని క్రొత్తానైవదృ-యదాసే | ధాతా పురస్సాద్య-
ముదాజహం | శ్రీకః ప్రవిద్యా ప్రవిశిశ్నతే | తమేనం
విద్యావమృత ఇహ భవతి | నాన్యోపనా అయనాయ విద్యతే |
యజ్ఞేన యజమయజ న దేవాః | తాని ధర్మాణి ప్రభుమా-
న్యాసన్ | తేహ నాశం మహీమానస్సుపనే | యత్రీ పూర్వే
సాఘ్య స్సు ని దేవాః || 7 ||

అద్యన్య స్సుమాభిః పృథివ్యై రసాన్సు | విశ్వకర్మణ-
స్సుమవర్షతాథ | తస్య త్వస్థా విదధ దూవవేతి | తత్పు-
రుషస్య విశ్వమాజాన మక్తే || వేదాహ మేతం పురుషం
మహానమ్ | ఆదిత్యవర్ణం తమస్య పరసాత్ | తమేనం
విద్యానమృత ఇహభవతి | నాన్యోపనా విద్యతేయనాయ |
ప్రజాపతిశ్చుతి కక్తే అన్యః | అజాయమనో బహుధా విజా-
యతే || 8 || తస్య ధిరాః పరిజానన్తి యోనిమ్ | మనీషీనాం
పదవిచ్చన్తి వేదనః | యోదేవేభ్య ఆతపతి | యోదేవానాం
పురోహితః | పూర్వోయో దేవేభ్యో జాతః | సమోరువాయ

బ్రాహ్మాయే | రుషం బ్రాహ్మం జనయన్యః | దేవా అక్రోతద-
బ్రువన్ | యస్యైవం బ్రాహ్మణో విద్యాత్ | తస్యదేవా-
అస్యన్యశే || 9 || హీశేన్ తే లక్ష్మీశ్చైవ సతోన్యై | అజోరాత్రే
సాకేన్యై | నక్షత్రాణి రూపమ్ | అశ్వినో నావ్యాత్మన్ | ఇషం
మవిషాణ | అముం మవిషాణ | సర్వం మవిషాణ || 10 ||
జాయతే నశేనవచ || 2 ||

శ్రీ సాభాగ్యులక్టుర్వ పనిపది
శ్రీ సూ క్షన్యాసః

శ్రీ సూ క్షన్యాసముహం కరిష్యే.
ఓం హిరణ్య వర్షాయై అంగుష్ఠాభ్యాం నమః
ఓం హరిత్యై తిరసిభ్యాం నమః
ఓం సువర్ణ రజత స్రజాయై మధ్యమాభ్యాం నమః
ఓం చంద్రాయై అనామికాభ్యాం నమః
ఓం హిరణ్యయై కనిషీ కాభ్యాం నమః
ఓం మహాలక్ష్మ్యై కరతల కరప్రస్థాభ్యాం నమః

వనం స్మృతయాది న్యాసః

తతః సర్వాంగన్యాసం కుర్వాత్

- 1 హిరణ్య వర్ణామితి మస్తకే
- 2 తామ్ర అవశేమితి లోచననే
- 3 అశ్వపూర్వార్వామితి శ్రోత్రే
- 4 కాంసోస్మితామితి స్థూణే
- 5 చంద్రాం ప్రభాసామితి వదనే
- 6 ఆదిత్యవర్ణే ఇతి కంఠే
- 7 ఉపైతుమూమితి దక్షిణబాహుకా
- 8 క్షుత్పిపాసామితి నామబాహుకా
- 9 గంధద్వారామితి హృదయే
- 10 మనసః కామమితి నాశా
- 11 కర్ణమేనప్రజా ఇతి గుహ్యే
- 12 ఆపస్రజస్తు స్మిగ్ధా నీతి ఉరోర్ధ్వః
- 13 ఆర్ద్రా మృషు-రిశీ మితి జానోర్ధ్వః
- 14 ఆర్ద్రాయః కఠినీమితి జంఘయోః
- 15 తామ్బూ ఆవహేతి పాదయోః

యశ్శుచిః ప్రయతో భూత్వా జాహుయా దాజ్య మన్వహం | శ్రియః సంపదశర్చుంచ శ్రీకామ స్మృతతం జపేత్.

ఇతి సకృత్ స్మృతేత్.

శ్రీ సూక్తమ్

హిరణ్యవర్ణాం హరిణీం సువరరజతస్రిజామ్ | చంద్రాం
 హిరణ్యియాం లక్ష్మీం జాతవేదో మనూషహ || తామ్ర
 అవహ జాతవేదో లక్ష్మీమసకగామినిమ్ | యస్యాం హిరణ్యం
 విక్రేయం గామశ్వం పురుషానహమ్ || అశ్వపూర్వ్యాం రక్ష-
 మభ్యాం హస్తినాదవ్రజోభినిమ్ | శ్రియ నేవీముపహ్యయే
 శ్రీరాదేవీ జుషతామ్ || కాంసోస్మితాం హిరణ్యప్రాకారా-
 మ్పూర్వాం జ్వలనీం త్రుపాం త్రుయనీమ్ | వదేన్దితాం
 కర్ణవర్ణాం తామ్రజూషహ్యయే శ్రియమ్ || చంద్రాం ప్రభా-
 సాం యశసాజ్యలనీం శ్రియం లోకేదేవజ్ఞాపాముదారామ్ |
 తాంపద్మినీమీం శరణమహం ప్రవద్యే లలక్ష్మీర్తే
 నశ్యేతాం త్వాంవృణే || ఆదిత్యవర్ణే తపసోభిజాతో వస-
 న్మితి సవ వ్రుతోభ చిల్వః | తస్యశలాని తపసానుదను
 మాయాంతరాయుశ్చ బ్రాహ్మ్యలలక్ష్మీర్ఘోఉవైతు మాం దేవ-
 6)

సఖి కి రిశ్చమణీనా సహా | స్వాద్వయ్యోత్సోగ్ని రాష్ట్రేస్థిరి
 స్థిరచ్యుతిదదాతుమే | తుంభిస్సాసామలం జ్యేష్ఠామ-
 లక్ష్మీర్వాశయామ్యహమ్ | అభూతిమసమ్యుద్ధిం చ సర్వాం
 నిరుద మే గృహాత్ | గనద్వారాం దురాధర్షణం నిత్య
 పుష్కాం కర్షిషిణీమ్ | ఈశ్వరీగ్ం సర్వభూతానాంతామిహా-
 సహ్యయే శ్రీయమ్ | మనసః కామమాకూటిం వాచస్పత్య
 మశీమహీ | పశూనాగ్ం రూపమస్మన్మయిశ్రీశ్రీయతాం
 యశః | కర్షమేక ప్రజాభూతా మయి సంభవ కర్షమ |
 శ్రీయం వాసయమేకులే మాతరం పద్మ మాతీనీమ్ | ఆపస్సగ్ని-
 జన్మసిద్ధిగాని చి కీతపనమేగృహే | నివదేపిం మాతరం శ్రీయం
 వాసయమే కులే | ఆర్ద్రా మృషుచణీం పుషి మ్విజా
 మృద్మూలినిమ్ | పుస్తాగ్ం హిరణ్యయాం లక్ష్మీం జాత-
 వేదో మమావహా | ఆర్ద్రాం యశఃకణీం యసిం సువరాం
 హేమమూలినిమ్ | సూర్యాం హిరణ్యయాం లక్ష్మీం జాత-

వేదో మమావహా || తామ్యి ఆనమా జాతవేదో లక్ష్మీ
 మనవగామినీమ్ | యస్యాం హిరణ్యం ప్రభూతం గావో
 దాశ్యోశ్యాన్ వినేయ మ్మృరుహా నహమ్ ||
 యశ్శుచిః ప్రయతో భూత్వా జుహుయా దాజ్య-
 మన్వహమ్ | శ్రీయఃపంచదశర్కృంచ శ్రీకాయ స్పృతపంజపేత్ ||
 ఆనందశర్కమైస్సిన చిక్తి తగ్నివిశ్రుతాః | ఋషయన్వేత్రయః
 పుత్రాస్సయం శ్రీరేవదేవతా | పదానశేవద్రక్తిం పద్మాక్షి-
 పద్మసంభవే | త్వంమంభజస్వసద్మాక్షి యేకసాఖ్యంలభా-
 మ్యహమ్ || అశ్వదాయినగోదాయి భవదాయినహాభనే |
 భవంమేజుతాండేవి స్యకామార్యసిద్ధయే || పుత్రిపాత్ర-
 భవంతాన్యం హాస్యశ్యాజావిగోకథమ్ | ప్రజానాంభవసి
 మాతాఆయుష్కృతంకరోతుమామ్ | చంద్రాభాంలక్ష్మీంబిహా-
 శానాం సూర్యాభాంశ్రీయమిహాశ్వకిమ్ | చంద్రసూర్యాగ్ని-
 సర్వాశాం శ్రీమహాంలక్ష్మీంనుపాసగ్నిహే | భవమగ్ని ర్గనంవాయు

ధనంసూర్యో ధనంవసుః | ధనమండ్రోబృహస్పతి ర్యరుణం-
 ధ్రువమశ్నుతే | వైసతేయసోమంపిబ్బ సోమంపిబతువృత్తీహః |
 సోమంధనస్యసోమినో మహ్మాండవాతుసోమిని | నశ్శో
 నశమాత్పర్యం నలోభో నాశుభామతిః | భవంతికృతపుణ్యా-
 నాం భక్తానాం క్రీనూక్తం జనేతృదా || వర్షంతుతే నిభావరి
 డినో అభ్రాస్య విద్యుతః | రోహంతునర్వరీజా న్యవబ్రహ్మ-
 ద్విజోజహి || వద్మైప్రియో వస్మిని వద్మహానే సద్బాలయే
 వద్మదశాయతాః | విశ్వప్రియే విషమనోనుకూశేత్వత్పద-
 వద్మం మయినన్నిధత్వ | యాసాపద్మాననసా విపులకటితటి
 వద్మవశ్రాయతాః | గంభీరావర్త గాభి స్తనభరణమితా
 శుభ్రవసోత్తరీయా | లక్ష్మీ శ్రితివైర్గరశేంధ్రై ర్మణిగణభుచితై
 స్నాస్మిషితా షేమకుంభై ర్మిత్యం సా వద్మహాస్తా మమ
 వసతుగృహే స్వర్ణమాంగశ్యయక్తా || లక్ష్మీ శ్రింక్షీరసమాద్ర-
 రాజ తనయాం శ్రీరంగభామేశ్వరీమ్ | దాసీభూతసమస్తదేవ-
 వనితాం లోకకడిపాంకురాం | శ్రీమన్మందకటాక్ష లబ్ధిభవ

బ్రహ్మాండ్ర గంగాధరామ్ | త్వం త్రైలోక్య కుటుంబినిం
 నరనిజాం వందే మకుండవ్రియామ్ || శుద్ధలక్ష్మీ శ్రీలోక్షలక్ష్మీ
 రయలక్ష్మీ శ్రీస్వరస్వతీ | శ్రీరక్షీ శ్రీస్వరలక్ష్మీ శ్రీశైవ్రీ వ్రీసన్నా
 మమనర్వదా || వరాంకుశే నాశ మశీతిముద్ద్రాం కరైర్వహం
 తీం కమలాననస్థామ్ | బాలార్యకోటిప్రతిభాంత్రీణేత్రాం భజే
 హమంబాం జగదీశ్వరీంతామ్ || నర్వమంగళమాంగశ్యే శివే
 సర్వార్చనాకుశేశరశ్యే త్ర్యంబకే దేవినారాయణినమోస్తుతే |
 ఇతి శ్రీనూక్తం సమాప్తః

శ్రీ దుర్గామాత్రమ్

జాతనేదనే నునవాసుసోమమరాతీయః | నివహంతివేదః |
 న సః వర్షవదతీదుర్గాణివిశ్వా నాశేవసిన్ధుం దురితా-
 త్యగ్నిః | తామగ్నివర్ణం తపసాజ్వలనీం వైరోచనీం
 కర్మఫలేషు ఊషామ్ | దుర్గాందేవీం శరణమహం ప్రవద్యే
 సుతరసి తరనే నమః | అగ్నేత్యం పారయా నవో అనాశ్రిన్దన్వ

సింధుః | దుర్గాణివిశ్వా | పూశ్చప్రశ్నీ | బహులూనక్షత్వి
 భవాత్కోకాయ తనయాయశంయోః | విశ్వానినో దురహః-
 జాత నేదస్మిన్మంననావా దురితాఽతివర్షి | అశ్నే అత్రివన్-
 నసా గృణానోఽసాశ్రోం బోధ్యైవితాతనూనామ్ | ప్రతనా-
 జిత్రం సమామానముగ్రమ్గ్రిం హువేమవరమాభ్యుగ్రస్థాత్ |
 సఃపత్ పదతి దుర్గాణివిశ్వా త్సామదేవో అతిమతి తాఽ-
 త్స్యగ్నిః | ప్రహోషీకబూడోఽస్య అద్భురేషు సనాచ్ఛహాఃతా
 నవ్యశ్చనశ్చి | సాంచాశ్చై తనుషం తివ్రయస్వాసగ్రభ్యంప
 సాభగమాయజస్వ | గోభిరుష మయజ్జో నిషీకం తవేన్ద్ర-
 విహారనుసంప రేషు | నాశస్యై ప్రశ్నమభినంపసానో షష్ఠీం
 లోక ఇహ మాదయనామ్ || భూ సూ క్షమ్
 భూమిర్భూమూ ద్వాస్యైర్విణాఽనరిక్షం మహితామ్ |
 ఉపస్థేశే దేవ్యదితేఽగ్ని మన్నానమన్నా ద్వాస్యాయాదధే |

ఆఽయం గాః పృశ్నీరక్షమీదసననాత్రంపుః | పితరంప
 వ్రీయన్ముపః | త్రింశద్ధామవిరాజతి హాకృతజ్ఞాయ శిశియే |
 ప్రత్యస్త్య వహాద్యుభిః | అస్యప్రాణాదపానత్య నశ్చురతిరోచనా |
 వ్యఖ్యనైహిషస్సుపః | యత్యోక్తుద్భః వరోవస మన్మనా
 యననర్వా | నుకల్పమశ్నే తతనపునోద్విషయామసి |
 య త్తేమన్మనరో వస్య పృథివీమనుదధ్వనే | ఆదిత్యా విశ్వే-
 తదేనా వసవశ్చైసమాభరః || * || మేవిదేవీ వసుంధరా
 స్వాద్వసుభా దేవీ వాసవీ బ్రహ్మ వర్షుః పితృణాం |
 త్రోత్రంపత్యుక్తుః | దేవీహిరణ్యగర్భిణీ దేవీవ్రసోదరీ |
 సదనే సత్యాయనేనీద | సముద్రవతీ సావిత్రీఅనోదేవీ మహ్యగ్నే
 మహీ ధరణీ మఃగో అధ్యతిషత్ శ్రుంకేశ్రుంకేయజ్జేయజ్జే
 విభీషిణీ | ఇంద్రీవశ్చి వ్యాపిణీసరసిజభిహ | వాయుమతి జలశ-
 యనీ స్వయంధారాజా సత్యంతోపరిమేదిని | సోమరిధ త్తం-
 గాయ | విషువశ్చిం మహీందేవీం మూర్ధనీం మాధ్వనప్రీయామ్ |
 లక్ష్మీప్రీయసఖం దేవీం నమామ్యమృతవలభామ్ | ఓం

ధనుర్రాయ విద్యుహే సర్వసిద్ధిచ క్షిమహి | తన్నోధరా

వ్రహ్మోదయాత్ || * ||

ఇతు శాలి యవసస్య ఫలాశ్లేష్ట సారిజాత తరుశోభిత
మూలే | స్వర్గరత్న మణిమంటవమగ్నే చింతయేత్సకలలోక
ధరతీవ్ || శ్యామాంబిచిత్రాం సవరత్నభూషితాం చతుర్భు
జాం తుంగవయాధరాబ్జితామ్ | ఇందివరాక్షిం సవశాలి
మంజరీం శుకందధానాం శరణం భజామహే ||

ఋ || సకుమివతిత ఉనాపునంత్రో యతధీరా మనసా
నాచ మక్రత్రా అత్రాసఖా యస్సఖ్యాని జానతే భుద్రైమాం
లక్ష్మీ ర్నిహితాభివాది || ఓం శాంతి శాంతి శాంతిః ||

శ్రీ మన్మథసూక్తస్యాసః

అస్యశ్రీ మన్మథసూక్త మహామంత్రస్య తావనపుత్రో మన్మథ
ఋషిః | శ్రీమన్మథైవతా | త్రిషుష్కుండః | ఆద్యైకాంత్యాశ్చైత్రసో
జగత్కః | మన్మథరింద్ర ఇతి బిజం | అభీహి మన్మథితి శక్తిః |
సంస్మృతం ధవమితి కీలకం | మమ మన్మథప్రసాదసిద్ధ్యై శేత్వి
వలాయనారే సర్వాభీష్ట సిద్ధ్యై జపే వినియోగః |

సంస్మృతంధవముభయం అగుహాభ్యాం నమః
సమాకృతమస్మభ్యంజతాం తరసిభ్యాం నమః

మణిశ్చేమన్మథః
యిందధానాహృదయేషు
శ్రేణవరాజితసః
అవనిబయంతాం
అనదేహంగన్యాసః
మధ్యమాభ్యాం నమః
అనామికాభ్యాం నమః
కనిషికాభ్యాం నమః
కరతలకరవృషాభ్యాం నమః

యశ్చేమన్మథితి
మన్మథరింద్రో ఇతి
అభీహిమన్మథితి
త్వంహిమన్మథితి
అభాగస్సన్న ఇతి
అయంతేఅస్మితి
అభివేహి ఇతి
త్వయామన్మథి ఇతి
అగ్నిరివమన్మథితి
సమాన్మథమన్మథి ఇతి
ఏకోబహూనా
విజేషుకృపితి
అభూత్యా ఇతి
సంస్మృతం ధవమితి
ధన్వనాగా ... శాంతా పృథివీ ఇతి సర్వా
న్యాంగాని వ్యాపకం క్రొత్వా
భూర్భువస్సువరోమితి దిగ్బంధః

ధ్యానం || బ్రహ్మలనాగ్ర ప్రణీకాశం బ్రహ్మముండల మంజితం
 బ్రహ్మశ్రీయం నిరాజంతం దీప్యమానముఖాంబుజం
 పద్మాసన సమాసీనం ధ్యాంతం ధేనమబ్రదయా
 ధ్యాన్యే తం తావసం మన్యం సర్వాభీష్టకరం పరం
 దంష్ట్రాక రాశపదనం బ్రాహ్మలామూలా శిరోరుహం
 కపాల కృత్తికాహ సురుద్రం మన్యం సమామూహం.
 ఇతిధ్యానేన పుష్కంజలిం విక్షిప్య.

మన్యం నూ క్రమ్

య సేన్యోఽ నిభవ్వజ్రసాయక సహఃజః పుష్కతి-
 విశ్వమామక | సాహ్యమదాసమా ర్థ్యం క్షయా యజాస-
 హ సుప్రతే నహసాసహస్యతా || 1 || మన్యం రిన్దో మన్య-
 నాసదేవో మన్యం తావహో జాతవేదాః | మన్యం విశ-
 ఈశ శ్చే మామషీ ర్యాః పాహీనో మన్యోఽసాసజోపాః || 2 ||
 అభీసామన్యో తనస నదీయా నవనాయుజావిజహీశ్చోక్తాన్ |
 అమిత్రీహన్యత్త్రీహ దస్యజాద విత్వాననూ న్యాభ రాత్వన్నః |
 త్వంసోమన్యో అభీభూషో బ్రాహ్మ్యయ మూర్ఖా రాభవో అభివ-
 తిషాహాః | విశ్వేపక్వణేసమితిస్సహా వాసనాస్తానోజఃవప్రతి

నాసుక్లేహి || 4 || అభాగస్సన్న పవకేణో అస్మితవక్రత్వాత్క
 విసస్య సవేళః తంతావ మన్యో అశ్రుతుర్జిహ్వాహంస్యాతమా
 స్పలజేయాయమేహి || 5 || అయన్తేఽస్మత్ప్రవేన్యార్యాబు
 తీవీనస్సహుకే విశ్వభాయః | మన్యోనజనన్బి నూమావ
 నృత్స్యహా నావదనూర్మరుభోక్త్యాపేః || 6 || అభిక్షేహీ
 దక్షిణాణో భవాకేఽభావృత్వాణి జంభునావభుతి | జుహో-
 మిక్షేధరుణం మన్యోన్యో అగ్రముఖాఽపాంశు ప్రథమూశిశావ || 7 ||
 త్వయామన్యోనాభ మూరుగనోహాత్ నమూణా నోధ్య్తా-
 మరుత్త్యః | తిక్లేషవ ఆహుతానాశిశానా అభిసయన్మనః
 అగ్నిరూపాః || 8 || అగ్నిరివమన్యోశ్శిషిణ స్సహస్యసేనా
 నీగ్నస్సహుకే చూతిపథి | మాత్వాయశత్కాన్విభ్యభజన్వ వేద
 ఓజోమహానోవిమృధోనుదస్య || 9 || సహస్యమన్యోఅభిమాతి
 మస్మైరుజన స్త్రుణాన్ప్రమ్మణాన్వేహీశ్చోక్తాన్ || డ్రగ్నేహజోన
 నాగ్నరు రుద్రేవశీ వశన్న యశశ్చోక జత్వమ్ || 10 || సోవహు
 నా

నామసిమన్య విశితో విశంవిశంయుధయేనంశిశాశి | అక్ష్మత్
రుక్మయాయుజాన యద్ద్యుమ నజోషంవిజయాకుక్రణ్ణేహే |

విజేషకన్ద్రనివానవబ్రహ్మోఽసాన్ద్రీకంయన్యో అశ్శిసాభ
వేనా | ప్రియన్వేనామసహు కేగ్రుశిమసి విద్యాశముత్థంయం |

అబ్రహ్మభ ॥ 12 ॥ అభూత్వానమాజా వజ్రసాయకసహాశి
భర్మభిభూతఉత్తిరమ్ | క్రోత్వానోమన్యోనహ మేద్యేధిమహా

ధనస్య పురుహూత సంస్కృజి ॥ 13 ॥ సంస్కృషం ధనముభయం
సమాకల్పత మస్కృభ్యుందతాం వరుణశ్శమన్యుః ॥ శియందభానా

హృద యేషుశప్రవణరాజితాసోఅనవిలయామ్ ॥ 14 ॥
ధన్వనాగాధన్వనాజింజయేమధన్వనాతీవ్రాన్వమదోజ

యేమ | ధనుశ్శ్రోతోరవకామంకప్రణోతిధన్వనా సర్వాఃవ్రిది
శోజయేమ ॥ శాంతిం శ్చేషా

దశ శాన్తయః

ఓం భద్రంకరేభిశ్శ్రేణుయామదేవాః | భద్రంపశ్యే
మాత్సభిర్మజత్రాః | శ్చిరైరక్షేమమనాంస సమాభిః వ్యక్తేమ

దేవహితంయదాదాయః ॥ సస్విశస్త్రిన్ద్రశ్రేణాః | స్వస్వినః
మూషా విశ్వవేదాః | సస్వినసాగ్లో అరిష్టనేమిః | స్వస్వినో

బ్రహ్మస్మితీర్ణభాతు | ఓం శాన్తి శాన్తి శాన్తి ॥ ॥ నమో
బ్రహ్మకేనమో అస్వగ్నయేనమః ప్రక్రిన్వైనమ ఓమశ్శభ్యః |

నమో వాచేనమో వాచస్పతయేనమో విష్వవేబ్రహ్మతేగోమి |
ఓం శాన్తి శాన్తి శాన్తి ॥ 2 ॥ తద్గుంధోరాశావ్రణేమహే |

గాతుంయజ్ఞాయ | గాతుం యజ్ఞసతియే | ఔన్విన్వస్వినుసః |
స్వస్వినానుషేభ్యః | ఊర్వంజిగాతుశేషజమ్ | శంసోఅనుద్వి

పదే | శంపతుష్పదే | ఓం శాన్తి శాన్తి శాన్తి ॥ 3 ॥ నమో
వాచేయానోదితామాచానుదితా తస్యై వాచేనమోనమో

వాచేనమోవాచస్పతయేనమఃమిషోభ్యో మన్యోకర్ష్యమన్యో
వతిభ్యో మామామృషయోమన్యోకర్షో మన్యోవతయః పరా

దురాన్దైహామృషీన్ | స్వస్వినోమన్యోవతీస్పరాదాం వైశ్వ

దేవీం నామభుద్యాసగ్ం శివానుదసాంజ్ఞాం దేవేభ్యశ్శ్రీరై
 మేవ్యాశ్శ్రీస్రస్త్రినీకర్తే నిశ్వమిదంజగత్ | శగ్నవనీశ్చ
 నూగ్నశ్చై శగ్నైబ్రహ్మగ్రహజాపణీ | భూతం వదిశ్యే భువనం
 వదిశ్యే శేతోవదిశ్యేయశోనదిశ్యే కదోవదిశ్యేబ్రహ్మగ్రహదిశ్యే
 సత్సంపదిశ్యేతస్మాదాచామిదమువస్సగ్నానువ స్త్రుణక్షవ స్తరణం
 మేవ్విజాన్యైవతూనాం భూయాదవ స్తరణముహం ప్రజాయై
 వతూనాం భూయానంప్రాణాపానా మ్రుతోస్త్రిరాపాతంప్రాణా-
 పానౌ మామాహాసిమంధు మవిశ్యేధుమజనిశ్యే మధు
 వత్సామినుధువదిశ్యామి నుధుమతీందేవోభ్యోవాచముద్యా-
 సగ్ంశుశక్రాశ్చేగ్ం మనుశ్యేభ్యస్సంమాదేనా అనను
 శోభాన్యై పితరోఽనుమదను || ౧౦ శాన్తి శ్శాన్తి శ్శాన్తిః || 4 ||

శనోద్ధివాళీశునతా మూర్తితరిశ్శాన్తి శనన్ద స్తనతునూర్యః
 అహం శంభవంతుసశ్శగ్ం రాత్రిః స్రుతిశ్శీయతామ్ || శము-
 నానో వ్యవృత్తు శనూదిశ్యే దేదేతునః | శివాశ్శ్శంభవమాభ-

వసుమృతీకానరస్వతి | మాతే వోమనంద్రుశి | ఇడాన్యైవా
 స్త్రిసీవాస్తుమద్వాస్తు మంత్రోభూయాస్త్రమూనాస్థోశ్శిభుగై
 హ్రీవానుగుభూయాద్వో స్థాన్దేవీష్యున్నయం ద్విషః |
 ప్రతిపాసిస్త్రిపావంఱో భూయాస్త్రమూ ప్రతిపా యాశ్శి-
 భుగైహ్రీప్రతిష్ఠ గుభూయాద్వో స్థాన్దేవీష్యున్నయం-
 ద్విషః | అనాతీవాహి శేషజం వివాతవాహి యుదగ్గిః |
 త్వగ్ంహి విశ్వశేషజో దేనానామూత ఈయనే | ద్యావిమా-
 నాతో వాతతఱసింధ్రోరా పరావఱః | దక్షంమే అగ్న్యతనాతు
 సరానోవాతు యుదగ్గిః | యదనోవాత శ్చేగ్ంహేఽమృతస్త్రి-
 నిశ్చిహిః | తతోనోధేహిజీవనే తతోనోధేహిశేషజమ్ |
 తతోనోమమా అనమా వాతతఱనాతు శేషజం | శంభూగ్గయో-
 ర్భూగ్గోహ్రీహ్రీదేవ్రణాయూగ్ంహి తాఱిత్ | ఇన్ద్రస్త్రిగ్గూహాస్త్రి
 తంత్యా ప్రపద్యేనస్సాశ్వః | సహయన్ద్రైఅస్త్రితన | భూగ్గిన

ప్రద్యే భువః ప్రవద్యే సువః ప్రవద్యే భూర్భువస్సువః ప్రవద్యే
 వాయుం ప్రవద్యే నారాం దేవతాం ప్రవద్యే శాస్త్రసమాఖ్యం
 ప్రవద్యే ప్రజాపతేర్బ్రహ్మకోశం బ్రహ్మప్రవద్య ఓం ప్రవద్యే |
 అంతరిక్షం చ ద్రవ్యంతరం బ్రహ్మాదగ్గయః చర్వతాశ్చయయా
 వాతస్సప్తా స్వ సీమానయా స్వప్తాస్వ సీమాననాని | ప్రాణా
 పానామృతోర్విరాపాతం ప్రాణాపానా మానూషాసీమం మయి
 మేధాం మయివ్రజాం మయ్యగ్ని క్షేణోదధాతు మయిమేధాం
 మయివ్రజాం మయింద్రఇంద్రియం దధాతు మయిమేధాం
 మయివ్రజాం మయి సూర్యో భ్రాణో దధాతు | క్యుభిరకుభిః
 పరిపాతమసాస్థిరక్షేభిరశ్వినా సాభకేభిః | తన్నో మితో
 పరుణో మామహానా మదితిస్సింఘః పృథ్వివీ ఉతద్యాగి | కయా
 నశ్చిత్రఅభువ దూతీనదావృధ్ధస్సఖా కయాశచిషయావృతా |
 కస్యాస్వతో మదానాం మగ్ంహిషో మక్షువంధనః | దృఢావి
 ద్దారుక్షేపను | అభీషణస్సఖీనా మవితాజరిత్రణామ్ | శతంభ

వాన్యూతిభిః | వయస్సుప్తరాశిపశేదురిన్ద్రం ప్రియమేధాబువ
 యోనాధమానాః | అపద్భ్యాంత మూర్తుహిపూరితతు ర్ము
 గ్ధసాస్త్విధయేవబద్ధాః | శనో దేవీరభిషయ ఆహోభవంతు
 పీతయే | శంయో రభీన్రవంతునః | ఈశానావార్యాణాం
 క్షయ స్మిశ్చోషణీనామ్ | అహోయాచాబుశేషజమ్ | సుమిత్రాన
 ఆపఃపథయస్సుంతుమర్రిత్రాస్తైస్త్రిభూయాస్సురోస్తాస్తేగ్ధి
 యంచ వయస్ద్విష్కః | ఆహోహిషామయోభువ స్తానక్షోదేదధా
 తన | మహేరణాయుచక్షసే | యోవశ్శివతమోరన స్తస్యభా
 జయతే మానః | ఉతతీరివమాతరః | తస్మాఅరజమానువో
 యస్యక్షయ జన్వభ | ఆహోజన యథాచనః | పృథ్వివీ
 శానా సాగ్నినాశానా సామే శానా శుచగ్ంశమయతు |
 అంతరిక్షగ్ంశానం తద్వాయునాశానం తన్నేశా నగ్ం శుచ
 గ్ంశమయతు | ద్యాశ్శానా సాదిత్యనశానా సామే శానా
 శుచగ్ంశమయతు | పృథ్వివీ శాన్వి రన్తరిక్షగ్ంశాన్వి క్యాశ్శాన్వి

8)

తిశశ్శాన్వి రనాంతరదిశాశ్శాన్వి రగ్నిశ్శాన్వి ర్వాయుశ్శాన్వి
 రాదిత్యశ్శాన్విశ్శుద్ధిగ్రామాశ్శాన్వి గ్నక్షత్రాణిశాన్వి రాషశ్శాన్వి
 రోషధయ శ్శాన్వి ర్వనస్సతయశ్శాన్వి గ్నాశాన్వి రజాశాన్వి
 రశ్వశ్శాన్వి నిశుషశ్శాన్వి ప్రహ్లాశాన్వి ద్రావిహ్లాశాన్వి
 శ్శాన్వి రేవశాన్వి శ్శాన్వి ర్శే అను శాన్వి | తయాహాగ్ం-
 శాన్వ్యా సర్వశాన్వ్యామన్యాం ద్విపడే చతుష్పదేష శాన్వి-
 కరోమి శాన్వి ర్శే అను శాన్వి | ఏహాశీశ్శ్న హీశ్శ్న భృశీశ్శ్న
 తపో మేధా ప్రతిష్ఠా శ్రద్ధా సత్యం ధర్మశ్శే చానిమోతి
 వంత మనూ త్పిపంతు మామూగ్ శ్రీశ్శ్న హ్రీశ్శ్న భృశీశ్శ్న
 తపో మేధా ప్రతిష్ఠా శ్రద్ధా సత్యం ధర్మశ్శే తాని మామా
 హానిమః | ఉదాయుషాస్థాయుషో దోషధీనాగ్ం రసేనో త్పర
 స్వస్వతు స్మేణోదస్తా ముప్యత్రాగ్ం అను | తస్పతు ర్శేవహితం
 పురస్తామస్త్రముప్యత్రత్ | పశ్యేమశరశ్శ్శతం జివేమశరద-

శ్శ్శతం నందామ శరదశ్శ్శతం వైదాదామ శరదశ్శ్శతం భవామ
 శరదశ్శ్శతం శ్రాణవామ శరదశ్శ్శతం ప్రబ్రవామ శరదశ్శ్శతమ
 జీతాస్వామ శరదశ్శ్శతం జ్యోక్ష్మనూర్బంధ్రుశే | యఉదగా
 నస్తూతో ర్వా ద్విభ్రాజమాన స్సరిరస్వమధ్యాయ భ్రమా వృష
 భోలోహితాక్ష నూగ్లోవివశ్శ్చి న్ననసా పునాతు | బ్రహ్మ-
 లోక్లో న్నితస్మిన్ బ్రహ్మణ ఆణిసో బ్రహ్మణ ఆవసమసి ధారితేయం
 పృథ్వి బ్రహ్మణా మహీధారితమేనే నమమా దంతరిక్షం దినందా
 ధారపృథ్విగ్ం సదేవా యదహం వేద సదహం ధారయాణి
 మామత్యేగ్లోద్భవి సనత్ | మేధామనీషే మా విశతాగ్ం సవిహాసీ
 భూతస్య భస్మస్యావకుశ్శ్చ సర్వమాయురయాణి సర్వమాయు
 రయాణి | ఆభిర్భిర్భునతో నక్షత్ర మాస్థాయ యహారివోవగ్ం
 మానః | యదాసోత్యభ్యో, మహిగ్లో త్రా రుజాసీ భూయిషభా
 తో అధతేస్యామ | బ్రహ్మ ప్రానాదిమ్మ తస్మో మాహాసీత్ ||
 ఓంశాంతి శాన్తి శాన్తిః || 5 ||

సన్మాసింవామి యజుషా ప్రజా మాయుర్ననంచ | ఓం శాంతి శాంతి శాంతిః || 6 ||

శనో మిత్రశ్శంవరుణః | శనో భవత్స్వర్ణమా | శన్న ఇంద్రోబ్రహ్మస్సతిః | శన్నో విష్ణురుద్రక్రమః | సమోబ్రహ్మణే సమసేనాయో | త్వమేష్వత్స్వత్సంబ్రహ్మసి | త్వమేష్వత్స్వత్సం బ్రహ్మసదిహ్యమి | ఋతంపదిహ్యమి | సత్యంపది హ్యమి | తన్నామవతు | తద్వక్తారపవతు | అవతు మాన్ | అవతువక్తారన్ || ఓం శాంతి శాంతి శాంతిః || 7 ||

సమానావవతు | సమానాభవన్కు | సమావీర్ణంకరవా వస్తో | తేజస్వినావనీత మస్తుమావిద్విషావస్తో | ఓం శాంతి శాంతి శాంతిః || 8 ||

సమానావవతు ... ఓం శాంతి శాంతి శాంతిః || 9 ||
సమానావవతు ... ఓం శాంతి శాంతి శాంతిః || 10 ||

1. ఏకహారతి
ఓం ఉద్దిప్య స్వజాతవేనోష్వన్నుం నిర్కత్తిం నమ | బ్రహ్మాశ్చ మహ్య మావమా జీవనంచ ఇతోదిశ

2. తిత్సహారతి
ఓం త్రిణీ త్రిణీవేదేనానా మృదాని | త్రిణీ ఛన్దాగ్ంసి త్రిణీ సవనాని | త్రయ మేలోకాః | ఋద్ధ్యామేవతద్విర్గ వీనులోకేషు ప్రతితివతి||

3. వంచహారతి
సద్యోజాతాది వంచమంచైః
వంచహారతిం కుర్వాత్ .

4. రుద్రహారతి

ఓం కదుగ్రాద్రాయస్రచేతసే మిూజవమాయ తన్వసే | వోచేషు శ స్తుగ్ం హృదే | సర్వో హ్యేషుద్ర సస్యై రుద్రాయ ననోఅను||

5. కర్పూర సీరాజనమ్

సత్యప్రజాంసే గోపాయ | అమృతత్వాయ జీవసే | జాతాం జన్మిన్యమాణాంచ | అమృతే సత్యేవ్రతిష్ఠితాం |

అథర్వః పితృంశ్చ గోపాయ | రసమన్న మిహుయుషే | అదవ్వా
 యోశీతతనో | అవిషన్నః పితృంక్రమణి | శక్స్య పశోశ్చ
 గోపాయ ద్విపాదో యే చతుష్పదః | అష్టాశ్చా శ్చయైశ్చనాగ్నే
 యేచైకశ్చా ఆశుగాః | సప్రథసభాంశ్చ గోపాయయేచసభా
 స్సభా సదః | తానిందియా వణికురు | సర్వ మాయుకు
 షాసతాం | అనేబుద్ధియ మంత్రింశ్చ గోపారు | యమ్యుష
 యస్త్రై వివావిమః | ఋచస్మామవి యజూక్ంపి | సాశ్చాశ్రీ
 రమ్యతా సతాం | మానో హింసీ జ్ఞాతఃషేదో గానుశ్చ్యం
 పురుషం జగత్ | అభిభ్రదన్న ఆగహి శ్చిమూమా పరి
 షాతయ | సంమోజంచ విరాజంచాభి శ్రీర్యావనో గృహే |
 లక్ష్మీ ర్ని రాష్ట్రస్య యానుశ్చే తయా | మ్రాసక్ం స్వభామసి |
 బహుశ్చై బహ్వశ్చాయై బహ్వజావికాయై | బహు
 వీహి యనాయై బహుమాన తిలాయై | బహుహింసాశ్చాయై
 బహుమాసికాయై | బహుదాసప్రూరుషాయై రయిమత్యై
 పుష్టిమత్యై | బహురాయసోషాయై రాజాఽను |

శత్రుజీవ శత్రుదోషధామాన శ్చతనాం హేమనాం చ్చత
 మువసన్దాః | శత్రుమిన్ద్రాగ్నే సవితాబ్రహ్మసృతి శ్చతాయుషా
 హవిషేమం పునదుకాః ||
 హిరణ్యపాత్రం మధోశ్చూరం దదాతి మధవోస్సాసీతి
 ఏకథా బహుణ ఉవహరతి | ఏకశ్చైవ యజమాన ఆయు
 శ్చేషో కథాతి ||
 సామ్రాజ్యం శౌజ్యం స్వారాజ్యం వైరాజ్యం పార-
 మ్యైష్వగ్ంరాజ్యం మహారాజ్య మాశ్చివత్యం | ఆరుం సమన్
 పర్యాయాశ్చాత్ | సార్వభౌషు సార్వాయుషః | అంతా
 హాపరార్థాత్ | పృథివ్యై సముద్రై పట్టంతాయా ఏకరాశీతి |
 యశస్కరం బలవంతం ప్రభుత్వం తమేవరాజ్యాశ్చివతి ర్భుభూష |
 సంకీర్తనాగా శ్చ్యవతి ర్భురాణాం | సుమంగల్యం సతతం
 దీపుమాయుః || సంతత శ్రీరస్తు | సమన్త మంగళావిభవను |
 నిత్యత శ్రీరస్తు | నిత్యమంగళాని భవను ||

మంత్రపుష్పం

ఛాతా పురస్తా విద్యతే || పమానగ్రాశీకపం
 దేవం విశ్వాక్షం విశ్వశమ్భువమ్ | విశ్వంనారాయణం దేవ
 మక్షరం పరమం పవమ్ | విశ్వతః పరమాన్నిత్యం విశ్వం
 | నారాయణం హరిమ్ | విశ్వనేవేవం పురుష సద్విశ్వముప-
 జీవతి | పతిం విశ్వస్యాత్మేశ్వరం శాశ్వతం శివ మమ్యు-
 తమ్ | నారాయణం మహాజేయం విశ్వాత్మాసం పరాయణమ్ |
 నారాయణపరోజ్యోతిరాత్మా నారాయణః పరః | నారా-
 యణపరం బ్రహ్మ తత్త్వం నారాయణః పరః | నారాయణ
 పరో ఛాతా ఛాసం నారాయణః పరః | యన్న కిచ్చిజ్జ
 గభ్రవఃం ద్రుశ్యతే శ్రూయతేఽపివా || అస్తబః హిశ్చ
 తద్భుర్వం వ్యాప్య నారాయణస్థితః | అన నమస్యయం కవిం
 సముద్రేఽస్య విశ్వశమ్భువమ్ | పద్మ కోశవ్రతీకాశగ్ం
 హృదయం చాప్యథోముఖమ్ | అథో నిహ్య వితస్యాస్తే
 నాభ్యాముపరి తిష్ఠతి | జ్వాలమాంలాకులం భ్రాతీ నిశ్చస్యాయ-

తనం మహాత్ | సంతకం శిలాభిస్తు లమ్భత్యాశోశనన్ని భమ్ ||
 తస్మానే సుషిరగం సూక్ష్మం తస్మిన్నర్యం ప్రతిష్ఠితమ్ | తస్య
 మధ్యే మహా నన్నిర్విశ్వాత్మోశ్చోముఖః | సోఽగ్రభుగ్వి-
 భజ నిష్ఠానా హారమజరఃకః | తిర్గనూర్ధ్వకామధశ్చాయీ
 రశ్మయి సస్యస సతా | సంతాపయతి స్యం దేవ మాపాదతల
 మ సగః | తస్య మధ్యేవహీ శిఖా అశోయోఽధ్వాకా వ్యవ
 స్థితః | నీలతోయవక్రస్యాద్విద్మలేభేవ భాస్వరా | నీనార
 నూక వత్స్వి పీతాభాస్వత్యణూపమా | తస్మాన్నిఖాయా
 మధ్యే పరమాత్మా వ్యవస్థితః | సబ్రహ్మ న శివస్సుహరి నేస్త్ర
 సోఽక్షరః పుమస్యైరాంట్ ||
 యోఽపాంపుష్పం వేద | పుష్పవాస్త్రజావాస్త్రశునూశ్చ
 పతి | పుస్తమా వా అపాం పుష్పమ్ | పుష్పవాస్త్రజావాస్త్రశు
 మాస్పవతి | యస్తవం వేద | యోఽపామూయతనం వేద |
 ఆయశినవాస్పవణి | అగ్ని ర్యా అపామూయతనమ్ | య-

తనవాన్భవతి | యోగైక్ష్మిరాయతనం వేద | ఆయతనవాన్భ-
 వతి | ఆపోవాఅగ్నేరాయతనమ్ | ఆయతనవాన్భవతి |
 యవనం వేద | యోగైశామాయ తనం వేద | ఆయతనవా-
 న్భవతి | వాయుర్వా అశామాయతనమ్ | ఆయతనవాన్భవతి |
 యోగైయోరాయతనం వేద | ఆయతనవాన్భవతి | ఆపోవై-
 వాయోరాయతనమ్ | ఆయతనవాన్భవతి | యవనం వేద |
 యోగైశామాయతనం వేద | ఆయతనవాన్భవతి | అసా-
 వైతనమ్ శామాయతనమ్ | ఆయతనవాన్భవతి | యోగైము-
 వ్యుతపతఆయతనం వేద | ఆయతనవాన్భవతి | ఆపోవాఅమువ్యు-
 తపతఆయతనమ్ | ఆయతనవాన్భవతి | యవనం వేద | యోగైశా-
 మాయతనం వేద | ఆయతనవాన్భవతి | చంద్రమావా అసా-
 మాయతనమ్ | ఆయతనవాన్భవతి | యశ్చంద్రమున ఆయత-
 నం వేద | ఆయతనవాన్భవతి | ఆపోవై చంద్రమున ఆయతనమ్ |
 ఆయతనవాన్భవతి | యవనం వేద | యోగైశామాయతనం-
 వేద | ఆయతనవాన్భవతి | నక్షత్రాణీనా అశామాయతనమ్

ఆయతనవాన్భవతి | యో నక్షత్రాణామాయతనం వేద |
 ఆయతనవాన్భవతి | ఆపోవై నక్షత్రాణా మాయతనమ్ |
 ఆయతనవాన్భవతి | యవనం వేద | యోగైశామాయతనం
 వేద | ఆయతనవాన్భవతి | చంద్రస్యై వా అశామాయతనమ్ |
 ఆయతనవాన్భవతి | యః చంద్రస్యస్యాయతనం వేద | ఆయత-
 నవాన్భవతి | ఆపోవై చంద్రస్యస్యాయతనమ్ | ఆయతనవాన్భవతి |
 యవనం వేద | యోగైశామాయతనం వేద | ఆయతనవా-
 న్భవతి | సువత్కరోవా అశామాయతనమ్ | ఆయతనవాన్భ-
 వతి | యస్సుంవత్కరోస్యాయతనం వేద | ఆయతనవాన్భవతి |
 ఆపోవై సంవత్కరోస్యాయతనమ్ | ఆయతనవాన్భవతి | య-
 వనం వేద | యోస్సుంవానం ప్రణిషితాంవేద | ప్రత్యేవతివతి |
 కింతద్విజ్ఞోర్బల మూఘః | శాద్ధిప్తికింప్రరాయణం | ఏకో
 యద్ధా యద్దేవః | రేజతీకోదనీఉశే | వాతాద్విజ్ఞోర్బలమూ-
 ఘః | అక్షరా క్షిప్తిరువ్యతే | త్రివదా ధారయద్దేవః | య-
 ద్విజ్ఞో రేకము త్తమం ||

అతన్వస్వ ప్రతనుష్వ | ఉదమాభమ సంధమ |
 అదిత్యై చన్ద్రీ నణానాం | గభామా ఢేషియా యఃపుమాన్ |
 ఇతస్మి క్కన్ సూర్యగతం : చన్ద్రీమసే రనంక్యధి | వారా
 దంజనయా క్త్యోగ్నిం | య ఏకోరుద్రా ఉచ్యతే ||

రాజాధిరాజాయ ప్రసహ్యస్యాసాహసే | ననోవయం వై
 శ్రవణాయకుర్మహే | సమే కామూనామకామాయమహ్యమ్
 కామేశ్వరోవై శ్రవణోదదాతు | కుపేరాయ వై శ్రవణాయ
 మహారాజాయ నమః ||

ఓం తద్భ్రహ్మణ్య | ఓం తద్వాయుః | ఓం తద్వాత్మా |
 ఓం తత్పృథ్వీమ్ | ఓం తత్పర్వమ్ ఓం తత్సూర్యోన్నయః |
 అన్తస్పృరతి భూతే ముగ్ధుహుయాం విశ్వమూర్తికామ్ | త్వం
 యజస్వం నవటూర స్వమింద్రీ స్వగ్ం రుద్ర స్వం విషు స్వం
 బ్రహ్మోత్సం ప్రజాపతిః త్వం తదాప ఆసో జ్యోతిరసోఽమృతం
 అహ్యోభూభు వస్తువరోక్ష్వ ||

అస్తాచక్రా సద్వారా | దేవానాం పూరయోధ్యా
 తస్మాగ్ం హిరణ్యయఃకోశః | స్వర్గో లోకో జ్యోతిషాఽఽ
 నృతః | యోవైతాం బ్రహ్మలో వేద | అమృతేనాప్యతాం
 పురీమ్ | తస్మై బ్రహ్మచ బ్రహ్మచ | ఆయుః కీర్తికం
 ప్రిజాండయః ||

పురుషస్య విద్యుసహస్రీక్షస్య మహదేవస్య ధీమహి |
 తస్మీరుద్రః ప్రవోదయాత్ | తత్పురుషాయ విద్యుహే మహః
 దేవాయధీమహి | తస్మీరుద్రః ప్రవోదయాత్ | తత్పురుషాయ
 విద్యుహే నక్రతుణాయధీమహి | తస్మీద విః ప్రవోదయాత్
 తత్పురుషాయ విద్యుహే | నక్రతుణాయధీమహి | తస్మీద విః
 ప్రవోదయాత్ | తత్పురుషాయ విద్యుహే మహసేనాయ
 ధీమహి | తన్నష్వణ్యుఖః ప్రవోదయాత్ | తత్పురుషాయ
 విద్యుహే నువరన్వణాయ ధీమహి | తస్మీద గరుడః ప్రవోద-
 యాత్ | వేదాత్సనాయ విద్యుహే హిరణ్యగర్భాయ ధీమహి |
 తస్మీద బ్రహ్మోదయాత్ నారాయణాయ విద్యుహే

నానుదేవాయ కిమహి | తన్నోవిమోః ప్రవోదయాత్ | వత్స
 నభాయ విద్యహేతీక్షదగ్రంస్త్రాయ కిమహి | తన్నోనా
 సిగంహః ప్రవోదయాత్ | భాస్కరాయవిద్యహే మహాద్
 తికరాయ కిమహి | తన్నో ఆదిత్యః ప్రవోదయాత్
 వైశాంపరాయ విద్యహే లాలీలాయ కిమహి | తన్నో అగ్నిః
 ప్రవోదయాత్ | కాత్యాయనాయ విద్యహే కన్యకుమారి
 కిమహి | తన్నోదుర్తిః ప్రవోదయాత్ సహస్ర్రాజమాదేవీ
 శతమూలా శతాంబురాలనర్కం నారతుమేషాపం దూర్వా
 దుస్స్వప్తనాశనీకాణాత్కాత్కూర్తిహా నీనరుషణమషః పరి
 ఏవారో దూర్వేప్రతనుసహానేణశతేన | యాశతేన ప్రతనో
 పిసహానేణ విరోహసి | తస్మాస్తే దేవీష కేవిధేమ పావిషాప
 యమ్ || అశ్వకాస్తే రథకాస్తేవిష్ణుకాస్తే పసునరా | శిరసా
 ధారయిష్యామి రక్షస్వ మాం పదేపదే ||
 లక్ష్మీం తీర...నమోస్తుతే ||